



บันทึกข้อความ

ส่วนราชการ กลุ่มอำนวยการ กองคลัง โทร. ๐ ๒๕๙๐ ๔๖๑๑

ที่ สธ ๐๙๐๓.๐๑/ ๑๑๔

วันที่ ๕ สิงหาคม ๒๕๖๕

เรื่อง รายงานการประชุมสื่อสารนโยบาย และกำกับติดตามผลการดำเนินงานจัดทำตัวชี้วัดของกองคลัง ประจำปีงบประมาณ พ.ศ. ๒๕๖๕

เรียน ผู้อำนวยการกองคลัง

ตามที่กองคลัง ได้จัดการประชุมเพื่อสื่อสารนโยบาย และกำกับติดตามผลการดำเนินงานตัวชี้วัดของกองคลัง ประจำปีงบประมาณ พ.ศ. ๒๕๖๕ ครั้งที่ ๑๑/๒๕๖๕ เมื่อวันที่ ๕ สิงหาคม ๒๕๖๕ เวลา ๐๙.๓๐ - ๑๒.๐๐น. ณ ห้องประชุมกองคลัง อาคาร ๕ ชั้น ๒ กรมอนามัย นั้น

กลุ่มอำนวยการ ได้จัดทำสรุปรายงานการประชุมเรียบร้อยแล้ว โดยมีรายละเอียดตามที่แนบมาพร้อมนี้

จึงเรียนมาเพื่อโปรดพิจารณาต่อไปด้วย จะเป็นพระคุณ

(นางสาวจีระภา ขาวละเอียด)
เจ้าพนักงานธุรการอาวุโส
หัวหน้ากลุ่มอำนวยการ

- ทราบ
- แจ้งผู้เข้าร่วมประชุมฯ รับทราบ

(นางสาวพิมพ์ภวดี ศรีจันทร์)
ผู้อำนวยการกองคลัง กรมอนามัย

รายงานการประชุม
สื่อสารนโยบาย และกำกับติดตามผลการดำเนินงานจัดทำตัวชี้วัด
ของกองคลังประจำปีงบประมาณ พ.ศ. ๒๕๖๕ ครั้งที่ ๑๑/๒๕๖๕
เมื่อวันศุกร์ที่ ๕ สิงหาคม ๒๕๖๕ เวลา ๐๙.๓๐ - ๑๒.๐๐ น.
ณ ห้องประชุมกองคลัง อาคาร ๕ ชั้น ๒ กรมอนามัย

.....

ผู้เข้าร่วมประชุม

๑. นางสาวพิมพ์ภวดี	ศรีจันทร์	ผู้อำนวยการกองคลัง	ประธาน
๒. นางสาวเอกฤทัย	สารนาค	นักวิชาการเงินและบัญชีชำนาญการพิเศษ	หัวหน้ากลุ่มการเงิน
๓. นางสาวปวีตรา	รุ่งเรือง	นักวิชาการพัสดุชำนาญการพิเศษ	หัวหน้ากลุ่มพัสดุ
๔. นางอรุณี	อินทร์ขำ	นักวิชาการเงินและบัญชีชำนาญการพิเศษ	หัวหน้ากลุ่มบัญชี
๕. นางสาวจิระภา	ชาวละเอียด	เจ้าพนักงานธุรการอาวุโส	หัวหน้ากลุ่มอำนวยการ
๖. นางพิสมัย	พุ่มสุข	เจ้าพนักงานธุรการชำนาญงาน	กลุ่มอำนวยการ
๗. นางสาวพิมพ์พร	ตาดี	เจ้าพนักงานธุรการปฏิบัติงาน	กลุ่มอำนวยการ
๘. นางสาวทิศยา	ศุภกุลธาดาศิริ	นักวิชาการเงินและบัญชีปฏิบัติการ	กลุ่มงบประมาณ
๙. นางสาววราภรณ์	รักไร่	นักวิชาการเงินและบัญชี	กลุ่มงบประมาณ
๑๐. นายรังสฤษดิ์	เชื่อดวงผุย	นักวิชาการพัสดุปฏิบัติการ	กลุ่มพัสดุ
๑๑. นางสาววิชุดา	แสงฤทธิ์	นักวิชาการเงินและบัญชีปฏิบัติการ	กลุ่มบัญชี
๑๒. นางสาวบุษณี	ม่วงชู	นักวิชาการเงินและบัญชีปฏิบัติการ	กลุ่มการเงิน

เริ่มประชุมเวลา ๐๙.๓๐ น.

ประธานกล่าวเปิดประชุม และดำเนินการพิจารณาเรื่องต่างๆ ตามระเบียบวาระการประชุม
ดังต่อไปนี้

ระเบียบวาระที่ ๑ เรื่องที่ประธานแจ้งให้ที่ประชุมทราบ

ประธานแจ้งให้ที่ประชุมทราบว่า ขณะนี้ใกล้จะสิ้นงบประมาณ พ.ศ. ๒๕๖๕ แล้ว ขอเป็น
กำลังให้เจ้าหน้าที่ทุกคนในการปฏิบัติงานให้สำเร็จลุล่วงไปด้วยดี และกรมอนามัยมีนโยบายการทำงานเป็นทีม
ช่วงนี้หัวหน้ากลุ่มงานอาจจะมีการเดินทางไปนิเทศงาน ทั้งนี้ขอขอบคุณเจ้าหน้าที่กลุ่มงบประมาณและ
กลุ่มพัสดุในการจัดทำรายงาน และสไลด์นำเสนอที่ประชุมการนิเทศงาน

ระเบียบวาระที่ ๒ เรื่องรับรองรายงานการประชุม

ประธานขอให้ที่ประชุมรับรองรายงานการประชุม สื่อสารนโยบาย และกำกับติดตามผลการ
ดำเนินงานจัดทำตัวชี้วัด ของกองคลังประจำปีงบประมาณ พ.ศ. ๒๕๖๕ ครั้งที่ ๑๐/๒๕๖๕ เมื่อวันอังคาร
ที่ ๕ กรกฎาคม ๒๕๖๕

มติที่ประชุม รับรองรายงานการประชุมโดยไม่มีการแก้ไข

ระเบียบวาระ...

ระเบียบวาระที่ ๓ เรื่องเสนอเพื่อพิจารณา

๓.๑ การจัดทำตัวชี้วัดประจำปีงบประมาณ พ.ศ. ๒๕๖๕ ของกองคลัง มีจำนวน ๙ ตัวชี้วัด

➤ ตัวชี้วัดภารกิจรอง/บริหารจัดการของกองคลัง ๖ ตัวชี้วัด

ตัวชี้วัดที่ ๒.๑ ระดับความสำเร็จของการควบคุมภายในและแผนบริหารความต่อเนื่อง (BCP)

นางสาววิชุดา แสงฤทธิ์ นักวิชาการเงินและบัญชีปฏิบัติการรายงานผลการดำเนินงานตามแผนการขับเคลื่อนตัวชี้วัด ที่ ๒.๑ : ระดับความสำเร็จของการควบคุมภายในและแผนบริหารความต่อเนื่อง (BCP) ในรอบเดือนกรกฎาคม ๒๕๖๕ กองคลังได้ดำเนินการตามแผนการขับเคลื่อน ครบถ้วนทุกกิจกรรม/ขั้นตอนเรียบร้อยแล้ว โดยมีรายละเอียดดังนี้

รายงานผลการดำเนินงานตามแผนการขับเคลื่อนตัวชี้วัดประจำเดือน กรกฎาคม ๒๕๖๕

กิจกรรม/ขั้นตอน	เป้าหมาย		ระยะเวลาดำเนินการ	ผลการขับเคลื่อน
	แผน	ผล		
๑. จัดประชุมคณะกรรมการติดตามประเมินผลการควบคุมภายในของกองคลัง ติดตามประเมินผลการควบคุมภายใน ประจำปีงบประมาณ พ.ศ. ๒๕๖๔ รอบ ๖ เดือน	๑	๑	มี.ค. ๖๕	คณะกรรมการติดตามและประเมินผลการควบคุมภายใน ได้จัดประชุมเพื่อติดตามการประเมินผลการควบคุมภายในของกองคลัง รอบ ๖ เดือนแรก (๑ ตุลาคม ๒๕๖๔ – ๓๑ มีนาคม ๒๕๖๕) ของปีงบประมาณ พ.ศ. ๒๕๖๕ เมื่อวันที่ ๒๓ มีนาคม ๒๕๖๕ และสรุปรายงานการประชุมพร้อมทั้งเผยแพร่บนเว็บไซต์กองคลังเรียบร้อยแล้ว (ดาวน์โหลด) รายงานข้อมูลในระบบ DOC แล้วในรอบเดือน มี.ค.๖๕
๒. สื่อสารให้ความรู้การควบคุมภายในแก่บุคลากร	๑	๑	มี.ค. – ก.ค. ๖๕	กองคลังได้สื่อสารให้ความรู้เกี่ยวกับการดำเนินการควบคุมภายใน ให้กับบุคลากรในหน่วยงานทราบ ตามหนังสือที่ สธ ๐๙๐๓.๐๓/๙๓๑ ลงวันที่ ๒๗ เมษายน ๒๕๖๕ (ดาวโหลด) รายงานข้อมูลในระบบ DOC แล้วในรอบเดือน เม.ย.๖๕
๓. สื่อสารและเผยแพร่แผนบริหารความต่อเนื่อง (BCP)	๑	๑	มี.ค. ๖๕	จากการประชุมสื่อสารแผนดำเนินธุรกิจอย่างต่อเนื่อง (BCP) เมื่อวันที่ ๙ มีนาคม ๒๕๖๕ ที่ประชุมมีมติเห็นชอบให้ดำเนินการดังนี้ (รายงานการประชุม) ๑. จัดทำหนังสือแจ้งแผนดำเนินธุรกิจอย่างต่อเนื่อง (BCP) ให้บุคลากรทราบ ตาม

กิจกรรม/ขั้นตอน	เป้าหมาย		ระยะเวลา ดำเนินการ	ผลการขับเคลื่อน
	แผน	ผล		
				หนังสือที่ สธ ๐๙๐๓.๐๓/๕๙๔ ลงวันที่ ๑๕ มีนาคม ๒๕๖๕ (ดาวน์โหลด) ๒. มอบหมายให้หัวหน้าทุกกลุ่มสื่อสารแผนดำเนินงานบูรณาการอย่างต่อเนื่อง (BCP) ให้บุคลากรในฝ่ายทุกคนทราบอีกครั้ง ประมวลภาพกิจกรรมการสื่อสารแผนฯ (ดาวน์โหลด) รายงานข้อมูลในระบบ DOC แล้วในรอบเดือน มี.ค.๖๕
๔. คณะกรรมการติดตามและประเมินผลการควบคุมภายใน กองคลัง ดำเนินการรวบรวมข้อมูล และรายงานผลการประเมินการควบคุมภายใน	๑	๑	เม.ย. ๖๕	คณะกรรมการติดตามและประเมินผลการควบคุมภายใน จัดทำรายงานการประเมินผลการควบคุมภายใน (แบบติดตาม ปค.๕ ส่วนงานย่อย) ประจำปีงบประมาณ พ.ศ. ๒๕๖๕ สำหรับรอบระยะเวลา ๖ เดือนแรก เสนอผู้อำนวยการกองคลัง ลงนามและเผยแพร่บนเว็บไซต์กองคลัง เรียบร้อยแล้ว (ดาวน์โหลด) รายงานข้อมูลในระบบ DOC แล้วในรอบเดือน เม.ย.๖๕
๕. ปรับปรุงมาตรฐานกาปฏิบัติงาน (Standard Operation Procedure : SOP) และเผยแพร่บนเว็บไซต์ของหน่วยงาน	๑	๑	มี.ค. – ก.ค. ๖๕	กองคลังได้ดำเนินการจัดทำมาตรฐานการปฏิบัติงาน (SOP) กองคลัง ประจำปีงบประมาณ พ.ศ. ๒๕๖๕ ฉบับปรับปรุง เสนอผู้อำนวยการกองคลังอนุมัติและเผยแพร่บนเว็บไซต์ของหน่วยงานเรียบร้อยแล้ว โดยกระบวนการปฏิบัติงานที่ทำการปรับปรุง ได้แก่ <ul style="list-style-type: none"> - กระบวนการปฏิบัติงานการรับหนังสือราชการทางอิเล็กทรอนิกส์ - กระบวนการปฏิบัติงานการเบิกค่าใช้จ่ายในการเดินทางไปราชการ - กระบวนการปฏิบัติงานโอนเงินนอกงบประมาณ - กระบวนการปฏิบัติงานการจัดทำรายงานการเงิน

กิจกรรม/ขั้นตอน	เป้าหมาย		ระยะเวลา ดำเนินการ	ผลการขับเคลื่อน
	แผน	ผล		
				<ul style="list-style-type: none"> - กระบวนการปฏิบัติงานการเบิกจ่ายเงินงบประมาณ - มาตรฐานการปฏิบัติงาน SOP กองคลัง ประจำปีงบประมาณ พ.ศ. ๒๕๖๕ ฉบับเดิมก่อนปรับปรุง (ดาวน์โหลด) - มาตรฐานการปฏิบัติงาน SOP กองคลัง ประจำปีงบประมาณ พ.ศ. ๒๕๖๕ ฉบับปรับปรุง (ดาวน์โหลด) <p><u>รายงานข้อมูลในระบบ DOC แล้วในรอบเดือน พ.ค.๖๕</u></p>
๖. ผู้ตรวจสอบภายในประจำหน่วยงานตรวจสอบการปฏิบัติงานเบื้องต้นและส่งรายงานผลการตรวจสอบทุกไตรมาสให้กลุ่มตรวจสอบภายใน	๒	๒	มี.ค. – ก.ค. ๖๕	<p>๑.รายงานผลการตรวจสอบไตรมาส ๒ ประจำปีงบประมาณ พ.ศ.๒๕๖๕ เรียบร้อยแล้ว (ดาวน์โหลด) <u>รายงานข้อมูลในระบบ DOC แล้วในรอบเดือน มี.ค.๖๕</u></p> <p>๒.รายงานผลการตรวจสอบไตรมาส ๓ ประจำปีงบประมาณ พ.ศ.๒๕๖๕ เรียบร้อยแล้ว (ดาวน์โหลด) <u>รายงานข้อมูลในระบบ DOC แล้วในรอบเดือน มิ.ย.๖๕</u></p>
๗. ดำเนินการตามข้อเสนอแนะของผู้ตรวจสอบภายในกรมอนามัยและภายนอกกรมอนามัยภายในระยะเวลาที่กำหนด	๑	-	มี.ค. – ก.ค. ๖๕ ขึ้นอยู่กับ การเข้าตรวจ ของผู้ตรวจสอบภายใน กรมอนามัยและภายนอก กรมอนามัย	อยู่ระหว่างการตรวจสอบของผู้ตรวจสอบภายในกรมอนามัยและภายนอกกรมอนามัย
๘. ทดสอบแผนบริหารความต่อเนื่อง (BCP)	๑	๑	เม.ย. – ก.ค.๖๕	กองคลังได้ดำเนินการทดสอบแผนดำเนินธุรกิจอย่างต่อเนื่องสำหรับการบริหารความพร้อม ต่อสภาวะวิกฤต (Business Continuity Plan: BCP) เมื่อวันที่ 26 พฤษภาคม 2565 เพื่อให้หน่วยงานมีการเตรียมความพร้อมในการรับมือกับสภาวะวิกฤต และเหตุการณ์ฉุกเฉินต่าง ๆ โดยการทดสอบในครั้งนี้มีคณะทำงานบริหารความต่อเนื่องและบุคลากรกองคลังเข้าร่วม

กิจกรรม/ขั้นตอน	เป้าหมาย		ระยะเวลา ดำเนินการ	ผลการขับเคลื่อน
	แผน	ผล		
				ทดสอบทั้งสิ้น 15 ท่าน - การทดสอบแผนบริหารความต่อเนื่อง (BCP) (ดาวน์โหลด) รายงานข้อมูลในระบบ DOC แล้วในรอบเดือน พ.ค.๖๕
๙. สรุปผลการทดสอบแผนบริหารความต่อเนื่อง (BCP)	๑	๑	เม.ย. – ก.ค.๖๕	กองคลังได้จัดทำแบบรายงานสรุปการทดสอบแผนดำเนินธุรกิจอย่างต่อเนื่องสำหรับการบริหารความพร้อมต่อสภาวะวิกฤต (Business Continuity Plan: BCP) และเผยแพร่บนเว็บไซต์กองคลังเรียบร้อยแล้ว (ดาวน์โหลด) รายงานข้อมูลในระบบ DOC แล้วในรอบเดือน มิ.ย.๖๕

รายงานสรุปผลการดำเนินงานตัวชี้วัดที่ ๒.๑ ระดับความสำเร็จของการควบคุมภายในและแผนบริหารความต่อเนื่อง (BCP) รอบ ๕ เดือนหลัง (มีนาคม – กรกฎาคม ๒๕๖๕)

ผลการดำเนินงานในรอบ ๕ เดือนหลัง กองคลังได้ดำเนินการตามรายละเอียดที่ตัวชี้วัดกำหนดครบถ้วนทุกระดับ โดยระดับที่ ๑-๓ ได้มีการวิเคราะห์สถานการณ์ของตัวชี้วัดเพิ่มเติมจากรอบ ๕ เดือนแรก ในส่วนของมาตรการและแผนการขับเคลื่อนการดำเนินงานตัวชี้วัดกองคลังใช้ข้อมูลเดียวกันกับรอบ ๕ เดือนแรก ([บทวิเคราะห์สถานการณ์ตัวชี้วัดที่ ๒.๑ รอบ ๕ เดือนหลัง](#)) พร้อมทั้งรายงานการติดตามการดำเนินงานตัวชี้วัดตามคำรับรองฯ ในระบบ DOC ครบถ้วนทุกเดือนภายในระยะเวลาที่กำหนด ([รายงานการติดตามการดำเนินงานตัวชี้วัด](#)) ในส่วนของระดับที่ ๔ และ ๕ ผลการดำเนินงานเป็นไปตามแผนการขับเคลื่อนการดำเนินงานตัวชี้วัดที่กำหนดไว้ โดยมีรายละเอียดดังนี้

ระดับคะแนนที่ ๔ Output ผลผลิต (๐.๕ คะแนน) ประกอบด้วย

๑. รายงานสรุปผลการดำเนินงานรอบ ๕ เดือนหลัง

กิจกรรม/ขั้นตอน	มาตรการ	การรายงานผลการดำเนินงาน		
		เป้าหมาย	ผลการดำเนินงาน	หลักฐาน (ไฟล์/Link)
๑. จัดประชุมคณะกรรมการติดตามประเมินผลการควบคุมภายในของกองคลัง ติดตามประเมินผลการ	๑. สร้างองค์ความรู้เกี่ยวกับการควบคุมภายในและแผนบริหารความต่อเนื่อง (BCP) ให้แก่บุคลากร ๒. กำกับติดตาม	๑	คณะกรรมการติดตามและประเมินผลการควบคุมภายในได้จัดประชุมเพื่อติดตามการประเมินผลการควบคุมภายในของกองคลัง รอบ ๖ เดือนแรก (๑ ต.ค.๖๔ – ๓๑ มี.ค.๖๕)	สรุปรายงานการประชุม (ดาวน์โหลด)

กิจกรรม/ขั้นตอน	มาตรการ	การรายงานผลการดำเนินงาน		
		เป้าหมาย	ผลการดำเนินงาน	หลักฐาน (ไฟล์/Link)
ควบคุมภายใน ประจำปีงบประมาณ พ.ศ. ๒๕๖๔ รอบ ๖ เดือน	กระบวนการควบคุมภายในและแผนบริหารความต่อเนื่อง (BCP) ของหน่วยงาน		ของปีงบประมาณ พ.ศ. ๒๕๖๕ เมื่อวันที่ ๒๓ มีนาคม ๒๕๖๕ และสรุปรายงานการประชุมพร้อมทั้งเผยแพร่บนเว็บไซต์กองคลังเรียบร้อยแล้ว	
๒. สื่อสารให้ความรู้ การควบคุมภายในแก่บุคลากร		๑	กองคลังได้สื่อสารให้ความรู้เกี่ยวกับการดำเนินการควบคุมภายใน ให้กับบุคลากรในหน่วยงานทราบ ตามหนังสือที่ สธ ๐๙๐๓.๐๓/๙๓๑ ลงวันที่ ๒๗ เมษายน ๒๕๖๕	การสื่อสารให้ความรู้แก่บุคลากร กองคลัง เรื่อง การดำเนินการควบคุมภายใน (ดาวน์โหลด)
๓. สื่อสารและเผยแพร่แผนบริหารความต่อเนื่อง (BCP)		๑	กองคลังได้สื่อสารและเผยแพร่แผนบริหารความต่อเนื่อง (BCP) ให้แก่บุคลากรในหน่วยงานทราบเรียบร้อยแล้ว	- หนังสือแจ้งแผนดำเนินธุรกิจอย่างต่อเนื่อง (BCP) (ดาวน์โหลด) - ภาพกิจกรรมการสื่อสารแผนฯ (ดาวน์โหลด)
๔. คณะกรรมการติดตามและประเมินผลการควบคุมภายใน กองคลัง ดำเนินการรวบรวมข้อมูลและรายงานผลการประเมินการควบคุมภายใน		๑	คณะกรรมการติดตามและประเมินผลการควบคุมภายใน จัดทำรายงานการประเมินผลการควบคุมภายใน (แบบติดตาม ปค.๕ ส่วนงานย่อย) ประจำปีงบประมาณ พ.ศ. ๒๕๖๕ สำหรับรอบระยะเวลา ๖ เดือนแรก เสนอผู้อำนวยการกองคลังลงนามและเผยแพร่บนเว็บไซต์กองคลังเรียบร้อยแล้ว	แบบติดตาม ปค.๕ ส่วนงานย่อย ประจำปีงบประมาณ พ.ศ. ๒๕๖๕ สำหรับรอบระยะเวลา ๖ เดือนแรก (ดาวน์โหลด)
๕. ปรับปรุงมาตรฐานการปฏิบัติงาน (Standard Operation Procedure : SOP) และเผยแพร่บนเว็บไซต์ของหน่วยงาน		๑	กองคลังได้ดำเนินการจัดทำมาตรฐานการปฏิบัติงาน (SOP) กองคลัง ประจำปีงบประมาณ พ.ศ. ๒๕๖๕ ฉบับปรับปรุง เสนอผู้อำนวยการกองคลังอนุมัติและเผยแพร่บน	มาตรฐานการปฏิบัติงาน SOP กองคลัง ประจำปีงบประมาณ พ.ศ. ๒๕๖๕ ฉบับปรับปรุง (ดาวน์โหลด)

กิจกรรม/ขั้นตอน	มาตรการ	การรายงานผลการดำเนินงาน		
		เป้าหมาย	ผลการดำเนินงาน	หลักฐาน (ไฟล์/Link)
			เว็บไซต์ของหน่วยงาน เรียบร้อยแล้ว	
๖. ผู้ตรวจสอบ ภายในประจำ หน่วยงานตรวจสอบ การปฏิบัติงาน เบื้องต้นและส่ง รายงานผลการ ตรวจสอบทุกไตรมาส ให้กลุ่มตรวจสอบ ภายใน		๒	ผู้ตรวจสอบภายในประจำ หน่วยงานตรวจสอบการ ปฏิบัติงานเบื้องต้นและส่ง รายงานผลการตรวจสอบให้ กลุ่มตรวจสอบภายในทันตาม เวลาที่กำหนด	๑. รายงานผลการตรวจสอบ ไตรมาสที่ ๒ ประจำปี งบประมาณ พ.ศ.๒๕๖๕ (ดาวน์โหลด) ๒. รายงานผลการตรวจสอบ ไตรมาสที่ ๓ ประจำปี งบประมาณ พ.ศ.๒๕๖๕ (ดาวน์โหลด)
๗. ดำเนินการตาม ข้อเสนอแนะของผู้ ตรวจสอบภายในกรม อนามัยและภายนอก กรมอนามัยภายใน ระยะเวลาที่กำหนด		๑	อยู่ระหว่างการตรวจสอบของ ผู้ตรวจสอบภายในกรมอนามัย และภายนอกกรมอนามัย	อยู่ระหว่างการตรวจสอบของ ผู้ตรวจสอบภายในกรมอนามัย และภายนอกกรมอนามัย
๘. ทดสอบแผน บริหารความต่อเนื่อง (BCP)		๑	กองคลังได้ดำเนินการทดสอบ แผนดำเนินธุรกิจอย่างต่อเนื่อง สำหรับการบริหารความพร้อม ต่อสภาวะวิกฤต (Business Continuity Plan: BCP) เรียบร้อยแล้ว เมื่อวันที่ 26 พฤษภาคม 2565	การทดสอบแผนดำเนินธุรกิจ อย่างต่อเนื่อง (BCP) (ดาวน์โหลด)
๙. สรุปผลการ ทดสอบแผนบริหาร ความต่อเนื่อง (BCP)		๑	กองคลังได้จัดทำแบบรายงาน สรุปการทดสอบแผนดำเนิน ธุรกิจอย่างต่อเนื่องสำหรับการ บริหารความพร้อมต่อสภาวะ วิกฤต (Business Continuity Plan: BCP) และเผยแพร่บน เว็บไซต์กองคลังเรียบร้อยแล้ว	แบบรายงานสรุปการทดสอบ แผนดำเนินธุรกิจอย่างต่อเนื่อง สำหรับการบริหารความพร้อม ต่อสภาวะวิกฤต (Business Continuity Plan: BCP) (ดาวน์โหลด)

๒. มีรายงานสรุปผลการให้ความรู้การควบคุมภายในแก่บุคลากร รอบ ๕ เดือนหลัง (มีนาคม – กรกฎาคม ๒๕๖๕)

กองคลังได้สื่อสารให้ความรู้เกี่ยวกับองค์ประกอบของมาตรฐานการควบคุมภายในและแผนการดำเนินงานการควบคุมภายในให้แก่บุคลากรทราบ เพื่อให้การดำเนินงานของหน่วยงานเป็นไปอย่างมีประสิทธิภาพ ประสิทธิผล บรรลุตามวัตถุประสงค์และดำเนินการแล้วเสร็จตามระยะเวลาที่กำหนด ตามหนังสือที่ สธ ๐๙๐๓.๐๓/๙๓๑ ลงวันที่ ๒๗ เมษายน ๒๕๖๕ ซึ่งจากการสื่อสารให้ความรู้ดังกล่าวส่งผลให้การดำเนินงานของหน่วยงานบรรลุตามวัตถุประสงค์ที่กำหนดไว้ เช่น การนำการควบคุมภายในมาใช้ในกระบวนการกำกับติดตามเงินยืมราชการ ส่งผลให้กรมอนามัยไม่มีลูกหนี้เงินยืมค้างชำระเกินกำหนด และการเบิกจ่ายเงินยืมราชการเป็นไปตามกฎ ระเบียบ และข้อบังคับ

การสื่อสารให้ความรู้แก่บุคลากรกองคลัง เรื่อง การดำเนินการควบคุมภายใน ([ดาวน์โหลด](#))

๓. สรุปผลการทดสอบแผนดำเนินธุรกิจอย่างต่อเนื่อง (Business Continuity Plan: BCP) กองคลัง

กองคลังได้ดำเนินการทดสอบแผนดำเนินธุรกิจอย่างต่อเนื่องสำหรับการบริหารความพร้อมต่อสภาวะวิกฤต (Business Continuity Plan: BCP) เมื่อวันที่ ๒๖ พฤษภาคม ๒๕๖๕ เพื่อให้หน่วยงานมีการเตรียมความพร้อมในการรับมือกับสภาวะวิกฤต และเหตุการณ์ฉุกเฉินต่าง ๆ โดยการทดสอบในครั้งนี้มีคณะทำงานบริหารความพร้อมและบุคลากรกองคลังเข้าร่วมทดสอบทั้งสิ้น ๑๕ ท่าน

- การทดสอบแผนบริหารความพร้อม (BCP) ([ดาวน์โหลด](#))
- แบบรายงานสรุปการทดสอบแผนดำเนินธุรกิจอย่างฯ (BCP) ([ดาวน์โหลด](#))

ผลคะแนนที่คาดว่าจะได้รับจากการคำนวณร้อยละผลผลิตการดำเนินการเทียบกับแผนที่กำหนด = ๐.๕ คะแนน
ระดับคะแนนที่ ๕ Outcome ผลลัพธ์ของตัวชี้วัด (๑ คะแนน) ประกอบด้วย

หลักเกณฑ์การให้คะแนน	ผลลัพธ์ของตัวชี้วัด
๑. มีรายงานการประชุมของคณะกรรมการควบคุมภายในของหน่วยงาน ติดตามประเมินผลการควบคุมภายในประจำปีงบประมาณ พ.ศ. ๒๕๖๔ (ตามแบบ ปค.๕ ส่วนงานย่อย สำหรับระยะเวลาการดำเนินงาน สิ้นสุดวันที่ ๓๐ กันยายน ๒๕๖๔) นำเสนอผู้อำนวยการทราบและเผยแพร่หน้าเว็บไซต์ของหน่วยงาน	- สรุปรายงานการประชุมคณะกรรมการติดตามและประเมินผลการควบคุมภายใน กองคลัง (ดาวน์โหลด) - แบบติดตาม ปค.๕ ส่วนงานย่อย ประจำปีงบประมาณ พ.ศ. ๒๕๖๕ สำหรับรอบระยะเวลา ๖ เดือนแรก (ดาวน์โหลด)
๒. มีรายงานการประชุม สรุปผลการอบรม การสื่อสารให้ความรู้บุคลากรในหน่วยงาน เรื่อง การดำเนินการควบคุมภายใน และภาพถ่ายเป็นหลักฐานเชิงประจักษ์	การสื่อสารให้ความรู้แก่บุคลากรกองคลัง เรื่อง การดำเนินการควบคุมภายใน (ดาวน์โหลด)
๓. มีมาตรฐานการปฏิบัติงาน (SOP) เพิ่มเติมจากรอบ ๕ เดือนแรก ครอบคลุมภารกิจโครงสร้างของหน่วยงานผ่านความเห็นชอบจากผู้อำนวยการและเผยแพร่บนเว็บไซต์ โดยมีรายละเอียดครบถ้วนตามแบบฟอร์มที่ตัวชี้วัด ๒.๑ กำหนด	มาตรฐานการปฏิบัติงาน SOP กองคลัง ประจำปีงบประมาณ พ.ศ.๒๕๖๕ ฉบับปรับปรุง (ดาวน์โหลด)

ผลคะแนนที่คาดว่าจะได้รับ = ๑ คะแนน

มติที่ประชุม รับทราบ

ตัวชี้วัดที่ ๒.๒ ระดับความสำเร็จของการพัฒนาสถานที่ทำงานน่าอยู่น่าทำงานมีชีวิตชีวา และเสริมสร้างคุณภาพชีวิต

นางสาวพิมพ์พร ตาดี เจ้าพนักงานธุรการปฏิบัติงาน รายงานผลการดำเนินงานตามตัวชี้วัดตามคำรับรองฯ ในประจำเดือนกรกฎาคม ๒๕๖๕ ดังนี้

ระดับที่ ๔ Output ผลผลิต

๔.๑ การผ่านเกณฑ์การประเมินตามนโยบาย Healthy Workplace Happy for Life

ระดับดีมาก

ในการเข้ารับการประเมินฯ เมื่อวันที่ ๑๒ กรกฎาคม ๒๕๖๕ สำนักส่งเสริมสุขภาพได้ส่งผลคะแนนการประเมินตามตามนโยบาย Healthy Workplace Happy for Life ดังนี้

เกณฑ์ ๕๓ (๔๒)	เกณฑ์ประเมินสถานที่ทำงานน่าอยู่น่าทำงาน								
	สนับสนุน ขององค์กร (๔๒)	สะอาด (๑๑)	ปลอดภัย (๑๒)	สิ่งแวดล้อมดี (๙)	มีชีวิตชีวาและสมดุลชีวิต				รวม HWP (๕๔)
					ระดับ พื้นฐาน (๕)	ระดับ ดี (๒)	ระดับ ดีมาก (๙)	ระดับ ดีเยี่ยม (๑)	
๓๙.๖๕	๕.๐๐	๑๐.๒๐	๑๒.๐๐	๙.๐๐	๔.๖๐	๒.๐๐	๘.๗๐	๑.๐๐	๕๒.๕๐

โดยที่คะแนนระดับ ดีมาก กองคลังได้คะแนน ๘.๗๐ ข้อ/คะแนน โดยมีเกณฑ์การให้คะแนนตาม KPI ดังนี้

คะแนน	๐.๑	๐.๒	๐.๓	๐.๔	๐.๕
จำนวน (ข้อ/คะแนน)	๕	๖	๗	๘	๙

โดยกองคลังไม่ได้คะแนน ๐.๓ คะแนน ในเรื่องกิจกรรมดูแลช่องปาก มีแนวทางการพิจารณาในเรื่อง ร้อยละ ๗๐ ของบุคลากรเข้ารับการตรวจสุขภาพช่องปากอย่างน้อยปีละ ๑ ครั้ง (ข้อมูลจากแบบสำรวจภาวะสุขภาพ) ซึ่งกองคลังมีจำนวนบุคลากรกองคลังไปรับบริการทันตกรรม จำนวน ๓๐ คน และมีผู้เข้ารับบริการทันตกรรมเพิ่มเติมอีก จำนวน ๔ คน รวมมีผู้ไปรับบริการทันตกรรม จำนวน ๓๔ คน คิดเป็นร้อยละ ๕๖ ของจำนวนบุคลากร ๖๐ คน เนื่องจากในปีนี้เกิดสถานการณ์การแพร่ระบาดของโรคติดเชื้อไวรัสโคโรนา ๒๐๑๙ และระหว่างเดือนกุมภาพันธ์ - กรกฎาคม ๒๕๖๕ พบว่า บุคลากรกองคลังติดเชื้อฯ ทุกเดือน รวมทั้งสิ้น ๓๐ ราย จึงทำให้บุคลากรกองคลังต้องปฏิบัติตามมาตรการป้องกันการแพร่ระบาดของโรคติดเชื้อไวรัสโคโรนา ๒๐๑๙ และไม่สามารถเข้ารับบริการทันตกรรมได้ จึงได้ขออุทธรณ์คะแนนในประเด็นดังกล่าว ซึ่งได้รับคะแนนอุทธรณ์การประเมินฯ เมื่อวันที่ ๔ สิงหาคม ๒๕๖๕ ยังคงได้คะแนนเท่าเดิม

๔.๒ ร้อยละของบุคลากรในหน่วยงานได้รับการตรวจสอบสุขภาพประจำปี

ได้ดำเนินการสรุปผลการตรวจสอบสุขภาพประจำปีของบุคลากรกองคลัง ณ มิถุนายน ๒๕๖๕ ดังนี้

ประเภท	จำนวนทั้งหมด (คน)	จำนวนคนตรวจสอบสุขภาพประจำปี (คน)			คิดเป็นร้อยละ
		ตรวจที่กรมฯ (สสม.)	ตรวจที่หน่วยบริการอื่น	รวม	
ข้าราชการ	๒๖	๒๐	๔	๒๔	
ลูกจ้างประจำ	๑๕	๙	๖	๑๕	
พนักงานราชการ	๑๙	๑๓ (ข้อมูลปี๖๔=๑๒ คน ตรวจปี๖๕ เสียเงินเอง ๑ คน)	๖	๑๙	
รวม	๖๐	๔๒	๑๑	๕๘	๙๖.๖๖

ดังมีหลักฐานการตรวจสอบสุขภาพแนบท้าย

ระดับที่ ๕ Outcome ผลลัพธ์ของตัวชี้วัด

๕.๑ การผ่านเกณฑ์การประเมินตามนโยบาย Healthy Workplace Happy for Life

ระดับดีเยี่ยม

ในการเข้ารับการประเมินตามตามนโยบาย Healthy Workplace Happy for Life เมื่อวันที่ ๑๒ กรกฎาคม ๒๕๖๕ สำนักส่งเสริมสุขภาพได้ส่งผลคะแนนการประเมินตามตามนโยบาย Healthy Workplace Happy for Life ระดับ ดีเยี่ยม ซึ่งกองคลังได้คะแนนเต็ม ๑ ข้อ/คะแนน โดยมีเอกสารการวิเคราะห์การประเมินประสิทธิผลการดำเนินกิจกรรม ดังมีรายละเอียดแนบท้าย

๕.๒ ร้อยละที่เพิ่มขึ้นของบุคลากรที่มี BMI ปกติ

ได้ดำเนินการวัดค่าดัชนีมวลกายบุคลากรกองคลัง เมื่อวันที่ ๑๕ มิถุนายน ๒๕๖๕ เพื่อเปรียบเทียบกับข้อมูลดัชนีมวลกายบุคลากร รอบ ๕ เดือนแรก ปีงบประมาณ ๒๕๖๕ แสดงผลการคำนวณตามสูตร ดังนี้

$$\begin{aligned}
 \text{ร้อยละที่เพิ่มขึ้นของบุคลากร BMI ปกติ} &= \text{ร้อยละของบุคลากร BMI ปกติรอบ ๕ เดือนหลังของปี ๖๕} \\
 &\quad \text{ลบด้วยร้อยละของบุคลากร BMI ปกติรอบ ๕ เดือนแรกของปี ๖๕} \\
 &= (๑๐๐ * ๓๘ / ๖๒) - (๑๐๐ * ๓๐ / ๖๒) \\
 &= ๖๑.๒๙ - ๔๘.๔๐ \\
 &= ๑๒.๘๙
 \end{aligned}$$

สรุปผลการประเมิน...

สรุปผลการประเมินค่าดัชนีมวลกาย BMI ของบุคลากรกองคลัง ณ วันที่ 15 มิถุนายน 2565

ลำดับ	ชื่อ	นามสกุล	เลข ชุด=1 ชุด=2	จำนวน งาน (ปี)	จำนวนปี ที่ ต่อ ราชการ แล้ว	รวมจำนวน 5 เดือนหลัง 02564 (มิถุนายน 64)						รวมจำนวน 5 เดือนแรก 02565 (มิถุนายน 65)						รวมจำนวน 5 เดือนหลัง 02565 (มิถุนายน 65)						
						ส่วนสูง (กก.)	ส่วนสูง (ซม.)	น้ำหนัก (กก.)	น้ำหนัก (ซม.)	BMI	ค่าดัชนีมวลกาย (BMI)	ส่วนสูง (ซม.)	ส่วนสูง (กก.)	น้ำหนัก (ซม.)	น้ำหนัก (กก.)	BMI	ค่าดัชนีมวลกาย (BMI)	ส่วนสูง (ซม.)	ส่วนสูง (กก.)	น้ำหนัก (ซม.)	น้ำหนัก (กก.)	BMI	ค่าดัชนีมวลกาย (BMI)	
						(มม.)	(มม.)	(มม.)	(มม.)			(มม.)	(มม.)	(มม.)	(มม.)			(มม.)	(มม.)	(มม.)	(มม.)			
1						1.0	160	1.6	61.0	73	23.83	น้ำหนักเกิน (กลุ่มเสี่ยง)	160	1.6	59.5	73	23.24	น้ำหนักเกิน (กลุ่มเสี่ยง)	160	1.6	58.5	73	22.85	ปกติ
2						0.0	156	1.56	52.0	81	21.37	ปกติ	156	1.56	54.0	80	22.19	ปกติ	156	1.56	53.0	79	21.78	ปกติ
3						0.0	153	1.53	49.8	68	21.27	ปกติ	153	1.53	51.3	69	21.91	ปกติ	153	1.53	51.4	69	21.96	ปกติ
4						5.8							160	1.6	81.8	110	31.95	อ้วนระดับ 2	160	1.6	81.5	110	31.84	อ้วนระดับ 2
5						2.0	160	1.6	58.0	76	22.66	ปกติ	160	1.6	65.0	77	25.39	อ้วนระดับ 1	160	1.6	67.0	81.28	26.17	อ้วนระดับ 1
6						0.0	164	1.64	56.0	75	20.82	ปกติ	164	1.64	58.0	80	21.56	ปกติ	164	1.64	58.0	81	21.56	ปกติ
7						3.0	178	1.78	79.0	92	24.93	น้ำหนักเกิน (กลุ่มเสี่ยง)	178	1.78	82.0	94	25.88	อ้วนระดับ 1	182	1.82	71.0	88.9	21.43	ปกติ
8						3.5	177	1.77	78.0	94	24.90	น้ำหนักเกิน (กลุ่มเสี่ยง)	177	1.77	75.5	95	24.10	น้ำหนักเกิน (กลุ่มเสี่ยง)	177	1.77	75.0	95	23.94	น้ำหนักเกิน (กลุ่มเสี่ยง)
9						4.0	150	1.5	60.0	86	26.67	อ้วนระดับ 1	150	1.5	60.0	81	26.67	อ้วนระดับ 1	150	1.5	60.0	81	26.67	อ้วนระดับ 1
10						2.0	165	1.65	72.0	82	26.45	อ้วนระดับ 1	165	1.65	70.0	80	25.71	อ้วนระดับ 1	165	1.65	72.0	80	26.45	อ้วนระดับ 1
11						0.0	155	1.55	51.0	70	21.23	ปกติ	155	1.55	50.2	72	20.89	ปกติ	155	1.55	49.5	72	20.60	ปกติ
12						0.0	154	1.54	51.5	75	21.72	ปกติ	154	1.54	51.4	78	21.67	ปกติ	154	1.54	51.0	78	21.50	ปกติ
13						6.0	165	1.65	70.0	80	25.71	อ้วนระดับ 1	165	1.65	68.0	84	24.98	น้ำหนักเกิน (กลุ่มเสี่ยง)	163	1.63	68.0	84	25.99	อ้วนระดับ 1
14						0.0	163	1.63	58.5	76	22.02	ปกติ	163	1.63	58.5	75	22.02	ปกติ	165	1.65	56.7	76	20.83	ปกติ
15						1.5	171	1.71	70.0	88	23.94	น้ำหนักเกิน (กลุ่มเสี่ยง)	171	1.71	74.5	99	25.48	อ้วนระดับ 1	170	1.7	70.0	90	24.22	น้ำหนักเกิน (กลุ่มเสี่ยง)
16						0.0	163	1.63	58.0	70	21.83	ปกติ	163	1.63	60.0	75	22.58	ปกติ	163	1.63	60.0	71	22.58	ปกติ
17						0.0												เข้าทำงาน 1 พ.ค. 65	168	1.68	63.0	73.66	22.32	ปกติ
18						0.0	152	1.52	48.5	76	20.99	ปกติ	152	1.52	50.5	77	21.86	ปกติ						โอนย้าย 8 ธ.ค. 65
19						4.0	160	1.6	58.0	78	22.66	ปกติ	160	1.6	62.5	80	24.41	น้ำหนักเกิน (กลุ่มเสี่ยง)	160	1.6	62.0	82	24.22	น้ำหนักเกิน (กลุ่มเสี่ยง)
20						6.0	176	1.76	71.0	87	22.92	ปกติ	176	1.76	76.0	86	24.54	น้ำหนักเกิน (กลุ่มเสี่ยง)	176	1.76	70.0	86	22.60	ปกติ
21						0.0	163	1.63	55.0	66	20.70	ปกติ	163	1.63	60.0	77	22.58	ปกติ	163	1.63	58.0	74	21.83	ปกติ
22						4.0	153	1.53	59.4	78	25.37	อ้วนระดับ 1	153	1.53	62.0	80	26.49	อ้วนระดับ 1	153	1.53	63.0	80.3	26.91	อ้วนระดับ 1
23						2.0	180	1.8	72.1	88	22.25	ปกติ	180	1.8	76.0	89	23.46	น้ำหนักเกิน (กลุ่มเสี่ยง)	180	1.8	70.0	83.82	21.60	ปกติ
24						5.0	156	1.56	58.3	79	23.96	น้ำหนักเกิน (กลุ่มเสี่ยง)	156	1.56	60.0	80	24.65	น้ำหนักเกิน (กลุ่มเสี่ยง)	156	1.56	59.0	80	24.24	น้ำหนักเกิน (กลุ่มเสี่ยง)
25						1.0	171	1.71	65.9	78	22.54	ปกติ	171	1.71	68.0	80	23.76	น้ำหนักเกิน (กลุ่มเสี่ยง)	172	1.72	64.0	80	21.63	ปกติ
26						1.0	173	1.73	68.5	81	22.89	ปกติ	173	1.73	69.0	83	23.05	น้ำหนักเกิน (กลุ่มเสี่ยง)	173	1.73	68.0	83	22.72	ปกติ

ลำดับ	ชื่อ	นามสกุล	เพศ ชาย=1 หญิง=2	อายุ (ปี)	น้ำหนัก ที่ ต้องการ ดี (กก.)	รวมจำนวน 5 เดือนถึง 02564 (มิถุนายน 64)						รวมจำนวน 5 เดือนแรก 02565 (มกราคม 65)						รวมจำนวน 5 เดือนถึง 02565 (มิถุนายน 65)					
						ส่วนสูง (ซม.)	ส่วนสูง (เมตร)	น้ำหนัก (กก.)	รอบเอว (ซม.)	BMI	ค่าดัชนีภาวะ (BMI)	ส่วนสูง (ซม.)	ส่วนสูง (เมตร)	น้ำหนัก (กก.)	รอบเอว (ซม.)	BMI	ค่าดัชนีภาวะ (BMI)	ส่วนสูง (ซม.)	ส่วนสูง (เมตร)	น้ำหนัก (กก.)	รอบเอว (ซม.)	BMI	ค่าดัชนีภาวะ (BMI)
27					6.0	150	1.5	60.2	84	26.76	ตัวจริง 1	150	1.5	62.0	90	27.56	ตัวจริง 1	150	1.5	58.0	86.36	25.78	ตัวจริง 1
28					*1	150	1.5	42.0	61	18.67	ปกติ	150	1.5	40.0	60	17.78	ผอม	150	1.5	42.0	60	18.67	ปกติ
29					0.0	158	1.58	50.0	68.5	20.03	ปกติ	158	1.58	51.0	68	20.43	ปกติ	158	1.58	51.0	68	20.43	ปกติ
30					0.0	156	1.56	54.6	81	22.44	ปกติ	156	1.56	52.0	75	21.37	ปกติ	156	1.56	53.0	76.2	21.78	ปกติ
31					*1	173	1.73	56.0	77	18.71	ปกติ	173	1.73	55.0	76	18.38	ผอม	173	1.73	54.0	76	18.04	ผอม
32					4.9	158	1.58	63.0	87	25.24	ตัวจริง 1	158	1.58	61.9	90	24.80	น้ำหนักเกิน (กลุ่มสีส้ม)	158	1.58	62.0	83	24.84	น้ำหนักเกิน (กลุ่มสีส้ม)
33					20.0	161	1.61	คานคอง				161	1.61	97.0	108	37.42	ตัวจริง 2	165	1.65	96.0	108	35.26	ตัวจริง 2
34					0.0	156	1.56	51.4	83	21.12	ปกติ	156	1.56	51.6	85	21.20	ปกติ	156	1.56	52.0	87	21.37	ปกติ
35					0.0	174	1.74	65.0	84	21.47	ปกติ	174	1.74	64.0	83	21.14	ปกติ	174	1.74	64.0	83	21.14	ปกติ
36					0.0	158	1.58	46.0	63.5	18.43	ผอม	158	1.58	47.0	65	18.83	ปกติ	158	1.58	46.0	65	18.43	ผอม
37					0.0	153	1.53	46.8	65	19.99	ปกติ	153	1.53	50.0	75	21.36	ปกติ	153	1.53	47.0	65	20.08	ปกติ
38					0.0	162	1.62	52.0	70	19.81	ปกติ	162	1.62	52.5	76	20.00	ปกติ	163	1.63	50.0	70	18.82	ปกติ
39					0.0	150	1.5	46.2	72	20.53	ปกติ	150	1.5	49.4	80	21.96	ปกติ	150	1.5	49.0	76	21.78	ปกติ
40					3.0	151	1.51	51.7	74	22.67	ปกติ	151	1.51	55.0	80	24.12	น้ำหนักเกิน (กลุ่มสีส้ม)	151	1.51	55.0	80	24.12	น้ำหนักเกิน (กลุ่มสีส้ม)
41					26.0	166	1.66	109.0	122	39.56	ตัวจริง 2	166	1.66	108.0	117	39.19	ตัวจริง 2	166	1.66	107.0	115	38.83	ตัวจริง 2
42					2.0	169	1.69	71.0	86	24.86	น้ำหนักเกิน (กลุ่มสีส้ม)	169	1.69	73.0	86	25.56	ตัวจริง 1	169	1.69	72.0	86.36	25.21	ตัวจริง 1
43					0.0	165	1.65	51.0	75	18.73	ปกติ	165	1.65	53.0	75	19.47	ปกติ	162	1.62	52.0	76.2	19.81	ปกติ
44					0.0	159	1.59	46.5	65	18.39	ผอม	159	1.59	48.0	69	18.99	ปกติ	159	1.59	47.0	68	18.59	ปกติ
45					0.0	153	1.53	49.7	74	21.23	ปกติ	153	1.53	52.0	70	22.21	ปกติ	153	1.53	49.0	69	20.93	ปกติ
46					3.0	153	1.53	53.5	72	22.85	ปกติ	153	1.53	56.0	76	23.92	น้ำหนักเกิน (กลุ่มสีส้ม)	153	1.53	46.0	74	19.65	ปกติ
47					0.0	165	1.65	59.0	79	21.67	ปกติ	165	1.65	62.2	75	22.85	ปกติ	163	1.63	62.0	79	23.34	น้ำหนักเกิน (กลุ่มสีส้ม)
48					*3.5	160	1.6	42.0	61	16.41	ผอม	160	1.6	44.5	64	17.38	ผอม	161	1.61	48.0	68	18.52	ปกติ
49					5.0	157	1.57	63.0	84	25.56	ตัวจริง 1	157	1.57	66.0	86	26.78	ตัวจริง 1	157	1.57	67.0	88	27.18	ตัวจริง 1
50					0.0	148	1.48	41.0	66	18.72	ปกติ	148	1.48	42.0	66	19.17	ปกติ	148	1.48	42.0	63	19.17	ปกติ
51					0.0	151	1.51	44.2	65	19.39	ปกติ	151	1.51	43.8	63	19.21	ปกติ	153	1.53	44.0	64	18.80	ปกติ
52					0.0	149	1.49	48.8	67	21.98	ปกติ	149	1.49	50.3	70	22.66	ปกติ	149	1.49	48.9	70	22.03	ปกติ
53					0.0	162	1.62	51.5	67	19.62	ปกติ	162	1.62	53.0	69	20.20	ปกติ	162	1.62	51.0	70	19.43	ปกติ
54					4.0	159	1.59	67.8	97	26.82	ตัวจริง 1	159	1.59	67.0	97	26.50	ตัวจริง 1	159	1.59	68.0	97	26.90	ตัวจริง 1

ลำดับ	ชื่อ	นามสกุล	เพศ ชาย=1 หญิง=2	อายุ (ปี)	รายงานรอบ 5 เดือนหลัง 02564 (มิถุนายน 64)						รายงานรอบ 5 เดือนแรก 02565 (มกราคม 65)						รายงานรอบ 5 เดือนหลัง 02565 (มิถุนายน 65)						
					จำนวน คน	ส่วนสูง (ซม.)	ส่วนสูง (เมตร)	น้ำหนัก (กก.)	ระยะเวลา (ชม.)	BMI	ค่าดัชนีมวลกาย (BMI)	จำนวน คน	ส่วนสูง (ซม.)	ส่วนสูง (เมตร)	น้ำหนัก (กก.)	ระยะเวลา (ชม.)	BMI	ค่าดัชนีมวลกาย (BMI)	จำนวน คน	ส่วนสูง (ซม.)	ส่วนสูง (เมตร)	น้ำหนัก (กก.)	ระยะเวลา (ชม.)
55					0.0	160	1.6	54.0	70	21.09	ปกติ	160	1.6	54.0	71	21.09	ปกติ	160	1.6	54.0	71	21.09	ปกติ
56					0.0	153	1.53	53.0	76	22.64	ปกติ	153	1.53	53.0	74	22.64	ปกติ	153	1.53	53.0	74	22.64	ปกติ
57					2.0	165	1.65	62.5	80	22.96	ปกติ	165	1.65	64.0	76	23.51	น้ำหนักเกิน (กลุ่มเสี่ยง)	168	1.68	62.0	76	21.97	ปกติ
58					0.0	153	1.53	50.4	77	21.53	ปกติ	153	1.53	52.0	70	22.21	ปกติ	155	1.55	51.0	71	21.23	ปกติ
59					0.0	155	1.55	44.6	66	18.56	ปกติ	155	1.55	45.0	68	18.73	ปกติ	155	1.55	45.0	68	18.73	ปกติ
60					9.5	153	1.53	79.1	98	33.79	อ้วนระดับ 2	153	1.53	79.5	99	33.96	อ้วนระดับ 2	153	1.53	79.5	96	33.96	อ้วนระดับ 2
61					0.0	158	1.58	54.9	80	21.99	ปกติ	158	1.58	56.5	80	22.63	ปกติ	158	1.58	56.0	80	22.43	ปกติ
62					4.0	176	1.76	77.0	88	24.86	น้ำหนักเกิน (กลุ่มเสี่ยง)	176	1.76	75.0	86	24.21	น้ำหนักเกิน (กลุ่มเสี่ยง)	176	1.76	75.0	89	24.21	น้ำหนักเกิน (กลุ่มเสี่ยง)
63					7.0	160	1.6	70.2	97	27.42	อ้วนระดับ 1	160	1.6	70.0	97	27.34	อ้วนระดับ 1	162	1.62	70.0	90	26.67	อ้วนระดับ 1

**ร้อยละที่เพิ่มขึ้นของบุคลากรที่มี (BMI) เกณฑ์ปกติ

= ร้อยละของบุคลากรที่มี BMI ปกติ ในรอบ 5 เดือนหลังปีงบประมาณ ๒๕๖๕ - ร้อยละของบุคลากรที่มี BMI ปกติ ในรอบ 5 เดือนแรกปีงบประมาณ ๒๕๖๕

= $(\frac{100 \times ๒๘/๖๒}{๖๒}) - (\frac{100 \times ๓๐/๖๒}$

= ๒๘.๒๙ - ๔๘.๓๖

= ๒๐.๐๗

**หมายเหตุ สามารถดูข้อมูลได้จากตารางวิเคราะห์สรุป BMI & ส่วนสูงที่ได้การส่งเป็นชุดเฉพาะ

รายงานผลการดำเนินงานตามแผนปฏิบัติการพัฒนาสถานที่ทำงานน่าอยู่ น่าทำงานฯ ประจำเดือนกรกฎาคม ๒๕๖๕ ดังนี้

๑. มีการจัดกิจกรรมให้ความรู้ส่งเสริมสุขภาพอนามัยสิ่งแวดล้อมและสมดุลในชีวิตการทำงานฯ ประจำเดือนกรกฎาคม ๒๕๖๕ ผ่านช่องทางการสื่อสาร ๔ ช่องทาง ได้แก่ Application Line Group เว็ปไซต์กองคลัง บอร์ดประชาสัมพันธ์ และหนังสือแจ้งเวียน คือ เรื่อง "๖ วิธีป้องกันตัวเอง จากฝิดาษานวนร"

๒. มีกิจกรรมมอบการ์ดอวยพรวันเกิดเจ้าหน้าที่ ในเดือนกรกฎาคม ๒๕๖๕ มีจำนวน ๘ คน ได้แก่

- นางยุพิน ยิ่งผล
- นางสาวลัดดา ไชยสวัสดิ์
- นางนภารัตน์ วงศ์รักษา
- นางดวงกมล คร้ามทิม
- นางสาววารภรณ์ รักไร่
- นางสาวภัททิยา เฟ็งประไพ
- นางสาวรัชดา พงษ์คะเชน
- นางสาวทิพรดา คงดี

๓. มีการจัดกิจกรรมออกกำลังกายในระหว่างวัน ด้วยการยืดเหยียดช่วงสั้นๆ ๕-๑๐ นาที ต่อวัน วันละ ๒ ครั้ง จำนวน ๓ วันต่อสัปดาห์ คือ วันอังคาร วันพุธ และวันพฤหัสบดี

๔. ได้สรุปรายงานผลการดำเนินโครงการประชุมแลกเปลี่ยนเรียนรู้บุคลากรกองคลัง ประจำปีงบประมาณ พ.ศ. ๒๕๖๕ **ดาวน์โหลด**

๕. ได้จัดกิจกรรมพัฒนาสิ่งแวดล้อมในสถานที่ทำงานฯ Big Cleaning พื้นที่แต่ละกลุ่มงานเพื่อเตรียมพร้อมรับการเข้าตรวจประเมินของคณะกรรมการฯ เมื่อวันที่ ๘ กรกฎาคม ๒๕๖๕

๕. กองคลังเข้ารับการตรวจประเมินหน่วยงานในเกณฑ์การประเมินสถานที่ทำงานน่าอยู่ น่าทำงาน มีชีวิตชีวา และเสริมสร้างคุณภาพชีวิต และการประเมิน ๕ ส. รอบ ๕ เดือนหลัง เมื่อวันที่ ๑๒ กรกฎาคม ๒๕๖๕ เวลา ๑๓.๐๐ น. และทราบผลการประเมินฯ ในวันที่ ๒๑ กรกฎาคม ๒๕๖๕ โดยหน่วยงานสามารถส่งเรื่องขออุทธรณ์ผลการประเมิน ภายในวันที่ ๒๗ กรกฎาคม ๒๕๖๕ และทราบผลอุทธรณ์การประเมินในวันที่ ๔ สิงหาคม ๒๕๖๕ ยังคงได้คะแนนเท่าเดิม

โดยได้จัดทำผลการขับเคลื่อนการดำเนินงานตามแผนปฏิบัติการพัฒนาสถานที่ทำงานน่าอยู่ น่าทำงาน มีชีวิตชีวา และเสริมสร้างคุณภาพชีวิต ณ เดือนกรกฎาคม ๒๕๖๕

(รายละเอียดตามเอกสารแนบตัวชี้วัดที่ ๒.๒)

มติที่ประชุม รับทราบ

ตัวชี้วัดที่ ๒.๓ ร้อยละการเบิกจ่ายงบประมาณ

นางสาวทิตยา ศุภกุลธาดาศิริ นักวิชาการเงินและบัญชีปฏิบัติการ รายงานผลการติดตามกำกับ ตัวชี้วัดที่ ๒.๓ ร้อยละการเบิกจ่ายงบประมาณ ประจำเดือนกรกฎาคม ๒๕๖๕ ดังนี้

๑. รายงานผลการเบิกจ่ายงบประมาณ ณ วันที่ ๒๗ กรกฎาคม ๒๕๖๕ เป้าหมายการเบิกจ่ายเดือนกรกฎาคม ๒๕๖๕ ภาพรวม ร้อยละ ๘๕.๐๐ และงบลงทุน ร้อยละ ๑๐๐.๐๐ กองคลังสามารถเบิกจ่ายในภาพรวมได้ ร้อยละ ๘๕.๔๘ แบ่งเป็น งบดำเนินงาน ร้อยละ ๘๓.๘๑ และงบลงทุนร้อยละ ๑๐๐ โดยมีรายละเอียด ดังนี้

ตารางที่ ๑ ภาพรวมผลการเบิกจ่ายกองคลัง

ประเภทงบ	จัดสรรทั้งปี	จัดสรร GFMS	จัดสรร	เบิกจ่าย	คิดเป็นร้อยละ	เป้าหมาย (ร้อยละ)
			+/-			
ภาพรวม	2,194,500.00	3,050,100.00	3,050,100.00	2,912,359.17	95.48	85
งบดำเนินงาน	2,194,500.00	2,260,500.00	2,260,500.00	2,122,759.17	93.91	85
งบลงทุน	-	789,600.00	789,600.00	789,600.00	100.00	90

ตารางที่ ๒ ผลการเบิกจ่ายกองคลังแบ่งตามแผนงาน

รายงานสถานะการใช้จ่ายงบประมาณ ณ 27 กรกฎาคม 2565	งบบุคลากร	ใบสั่งซื้อ/สัญญา	เบิกจ่ายสะสม	งบคงเหลือ
2100900006 กองคลัง	3,050,100.00	-	2,912,359.17	137,740.83
21009140009002000000 - บุคลากรภาครัฐ	184,800.00	-	133,600.00	51,200.00
21009310091002000000 - ช่างชีวิต ผ.3	1,625,700.00	-	1,561,719.17	63,980.83
21009400041002000000 - สังกศุนย์ ผ.1	450,000.00	-	427,440.00	22,560.00
รวมงบดำเนินงาน	2,260,500.00	-	2,122,759.17	137,740.83
21009360001003110175 - ชุดอุปกรณ์ระบบภาพสำหรับห้องประชุมกองคลัง กรมอนามัย พร้อมติดตั้ง	69,600.00		69,600.00	-
21009360001003110073 - เครื่องคอมพิวเตอร์โน้ตบุ๊กสำหรับงานประมวลผล	110,000.00		110,000.00	-
21009360001003210077 - ปรับปรุงห้องผู้อำนวยการกองคลัง	190,000.00		190,000.00	-
21009360001003210081 - จ้างปรับปรุงห้องประชุมกองคลัง	420,000.00		420,000.00	-
รวมงบลงทุน	789,600.00	-	789,600.00	-

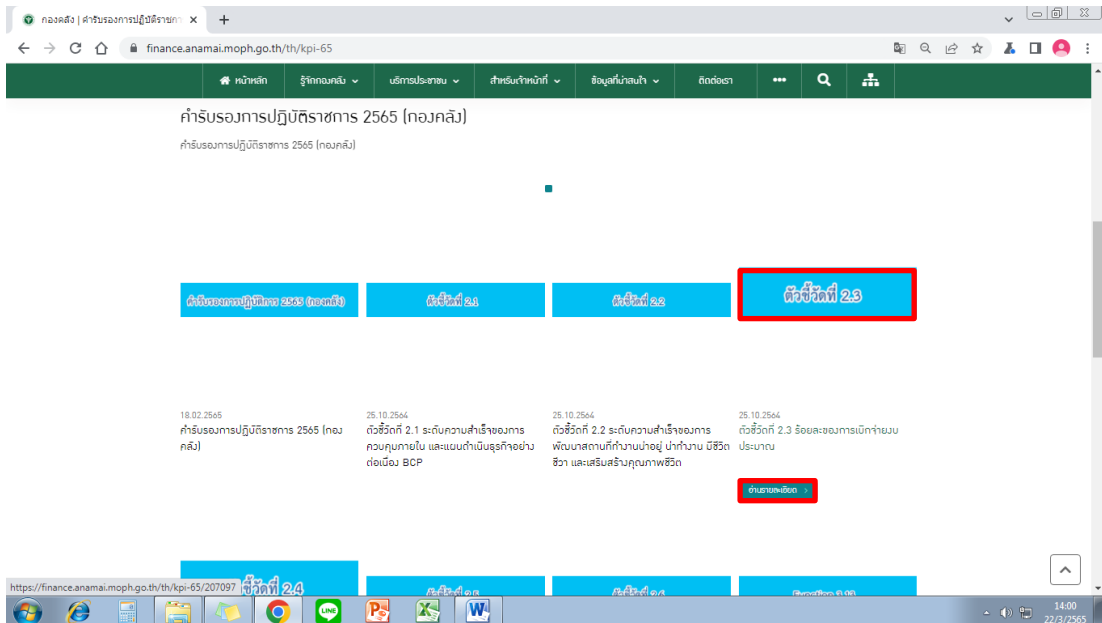
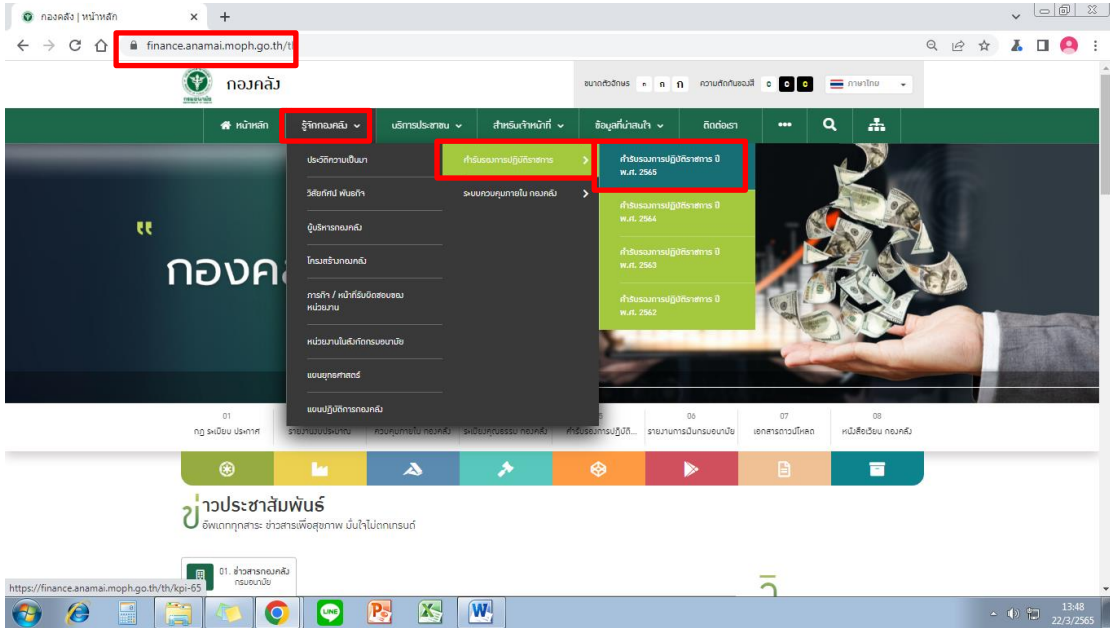
๒. ผลการขับเคลื่อนเป็นไปตามแผนที่กำหนด ดังนี้

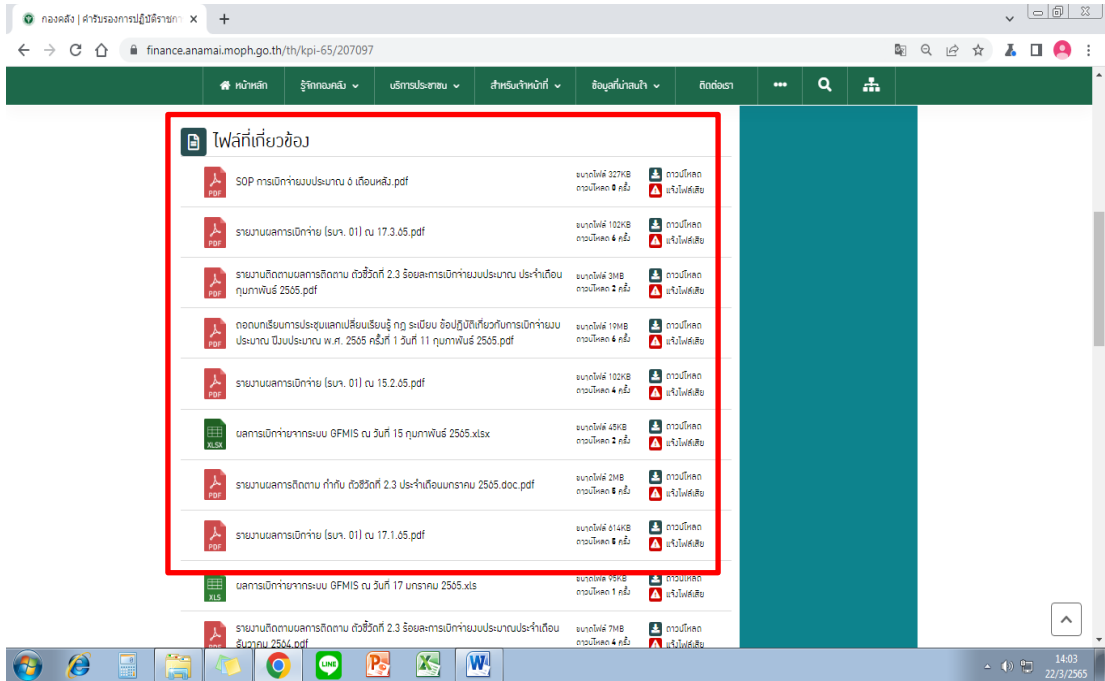
ชื่อกิจกรรม	หน่วย นับ	เป้าหมาย	วันเริ่มต้น	วันสิ้นสุด	ผลการดำเนินงาน
1. แต่งตั้งคณะกรรมการ/คณะทำงาน ติดตามเร่งรัดการเบิกจ่ายงบประมาณและ สื่อสารทางเว็บไซต์กองคลัง กรมอนามัย	ครั้ง	1 ครั้ง	1 ต.ค. 64	10 เม.ย. 65	https://finance.anamai.moph.go.th/web-upload/19xea11d5b0d4cea50a23c6cedbf5e73d8f/202110/m_news/36223/207097/file_download/87b649153e640e45d81e056fc9a631c6.pdf
2. สื่อสารแนวทางและแผน เพื่อสร้างความเข้าใจที่ตรงกันในการเบิกจ่ายงบประมาณประจำปี ของผู้รับบริการ (บุคลากรในกองคลัง) ดังนี้ (1) แนวทางการเบิกจ่ายงบประมาณ ประจำปี พ.ศ. 2565 (2) แผนปฏิบัติการกองคลัง ประจำปี งบประมาณ พ.ศ. 2565 (งบดำเนินงาน) และ แผนการเบิกจ่ายงบประมาณ กองคลัง ประจำปีงบประมาณ พ.ศ. 2565 (งบดำเนินงาน) (3) แนวทางการบริหารงบประมาณ กรมอนามัย ประจำปีงบประมาณ พ.ศ. 2565	ครั้ง	1 ครั้ง	1 ต.ค. 64	10 เม.ย. 65	https://finance.anamai.moph.go.th/web-upload/19xea11d5b0d4cea50a23c6cedbf5e73d8f/202111/m_news/36223/207097/file_download/682f5eecff30ae51276f4111b3ec0226.pdf
	ครั้ง	1 ครั้ง	1 ต.ค. 64	10 เม.ย. 65	https://finance.anamai.moph.go.th/web-upload/19xea11d5b0d4cea50a23c6cedbf5e73d8f/202111/m_news/36223/207097/file_download/75e220071480b2c74eb08155a6e96a64.pdf
	ครั้ง	1 ครั้ง	1 ต.ค. 64	10 เม.ย. 65	https://finance.anamai.moph.go.th/web-upload/19xea11d5b0d4cea50a23c6cedbf5e73d8f/202111/m_news/36223/207097/file_download/c9247f64fe925cfa4c486796fe1c3fa1.pdf
3. จัดทำ SOP การเบิกจ่ายงบประมาณ	ครั้ง	1 ครั้ง	1 มี.ค. 65	10 เม.ย. 65	https://finance.anamai.moph.go.th/web-upload/19xea11d5b0d4cea50a23c6cedbf5e73d8f/202203/m_news/36223/207097/file_download/8fca5381778972069bcfb5b35b8f1961.pdf
4. จัดทำรายงานผลติดตามเร่งรัดการเบิกจ่ายงบประมาณ (รบจ.1) ทุกเดือน และสื่อสารทางเว็บไซต์กองคลัง กรมอนามัย	ครั้ง	5 ครั้ง	1 มี.ค. 65	31 ก.ค. 65	- รบจ. (01) เดือนมีนาคม 2565 https://finance.anamai.moph.go.th/web-upload/19xea11d5b0d4cea50a23c6cedbf5e73d8f/202203/m_news/36223/207097/file_download/1eed1e6bd20ee92832f275a3d7498490.pdf - รบจ. (01) เดือนเมษายน 2565 https://finance.anamai.moph.go.th/web-upload/19xea11d5b0d4cea50a23c6cedbf5e73d8f/202204/m_news/36223/207097/file_download/5be3899824984395d05fff0b4c956905.pdf

ชื่อกิจกรรม	หน่วย นับ	เป้าหมาย	วันเริ่มต้น	วันสิ้นสุด	ผลการดำเนินงาน
4. จัดทำรายงานผลติดตามเร่งรัดการเบิกจ่ายงบประมาณ (รบจ.1) ทุกเดือน และสื่อสารทางเว็บไซต์กองคลัง กรมอนามัย (ต่อ)					<p>- รบจ. (01) เดือนพฤษภาคม 2565 https://finance.anamai.moph.go.th/th/kpi-65/download/?did=207097&id=93551&reload</p> <p>- รบจ. (01) เดือนมิถุนายน 2565 https://finance.anamai.moph.go.th/th/kpi-65/download/?did=207097&id=94549&reload</p> <p>- รบจ. (01) เดือนกรกฎาคม 2565 https://finance.anamai.moph.go.th/th/kpi-65/download/?did=207097&id=95364&reload</p>
5. กองคลังมีการKM/One Page /E-bookกฎ ระเบียบ ข้อปฏิบัติ แนวทางเกี่ยวกับการเบิกจ่ายงบประมาณ	ครั้ง	1 ครั้ง	1 มี.ค. 65	31 ก.ค. 65	<p>- One Page Report ความรู้เกี่ยวกับ กฎ ระเบียบ ข้อปฏิบัติเกี่ยวกับการเบิกจ่ายงบประมาณ https://finance.anamai.moph.go.th/th/kpi-65/download/?did=207097&id=94939&reload</p>
6. มีการกำกับ ติดตาม และรายงานผลการเบิกจ่ายให้บุคลากรในกองคลังทราบ ทุกเดือนผ่านที่ประชุมกองคลัง	ครั้ง	5 ครั้ง	1 มี.ค. 65	10 ส.ค. 65	<p>- รายงานผลการติดตาม เดือนมีนาคม 2565 https://finance.anamai.moph.go.th/web-upload/19xea11d5b0d4cea50a23c6cedbf5e73d8f/202204/m_news/36223/207097/file_download/67496fc30a6c707c1d7268dbcf695610.pdf</p> <p>- รายงานผลการติดตาม เดือนเมษายน 2565 https://finance.anamai.moph.go.th/th/kpi-65/download/?did=207097&id=92918&reload</p> <p>-รายงานผลการติดตาม เดือนพฤษภาคม 2565 https://finance.anamai.moph.go.th/th/kpi-65/download/?did=207097&id=94280&reload</p> <p>-รายงานผลการติดตาม เดือนมิถุนายน 2565 https://finance.anamai.moph.go.th/th/kpi-65/download/?did=207097&id=95094&reload</p>

๓. จัดเก็บข้อเอกสารเกี่ยวกับการจัดทำตัวชี้วัดที่ ๒.๓ ร้อยละการเบิกจ่ายงบประมาณ จัดเก็บข้อมูลไว้ที่เว็บไซต์กองคลัง <https://finance.anamai.moph.go.th/>

- > หัวข้อรู้จักกองคลัง
- > คำรับรองการปฏิบัติราชการ
- > คำรับรองการปฏิบัติราชการ ปี พ.ศ. ๒๕๖๕
- > ข้อ ๒.๓ ร้อยละของการเบิกจ่ายงบประมาณ ดังนี้





มติที่ประชุม รับทราบ

ตัวชี้วัดที่ ๒.๔ ระดับความสำเร็จของการเป็นองค์กรแห่งการเรียนรู้ (LO)

นางสาวบุษณี ม่วงชู นักวิชาการเงินและบัญชีปฏิบัติการ รายงานผล การจัดทำตัวชี้วัดที่ ๒.๔ ประจำเดือนกรกฎาคม ๒๕๖๕ ดังนี้

ดำเนินการตามแผนปฏิบัติการการดำเนินงานของกลุ่มการเงิน กองคลัง ให้เป็นองค์กรแห่งการเรียนรู้รอบ ๕ เดือนหลัง ดังนี้

- ดำเนินการจัดทำคู่มือการปฏิบัติงานค่าใช้จ่ายในการเดินทางไปราชการ และ FAQ รวมคำถามที่พบบ่อยค่าใช้จ่ายในการฝึกอบรม ค่าใช้จ่ายในการเดินทางไปราชการ เรียบร้อยแล้ว
- เผยแพร่ผลงานวิชาการบนเว็บไซต์กองคลัง เรียบร้อยแล้ว
- ดำเนินการจัดทำการประเมินผลการดำเนินงานตามแผนปฏิบัติการขับเคลื่อนการดำเนินงานวิชาการของกองคลัง และสรุปบทเรียนการเป็นองค์กรแห่งการเรียนรู้ เรียบร้อยแล้ว

มติที่ประชุม รับทราบ

รายการ	ระยะเวลา จัดทำแผน	จำนวน		ผลการขับเคลื่อน
		แผน	ผล	
๔. ติดตามเร่งรัดการ เบิกจ่ายงบประมาณ / จัดทำรายงาน รบจ.๑ ทุกวันที่ ๑๕-๒๐ ของเดือน	๑๐ มี.ค. - ๓๑ ก.ค. ๖๕	๕ ครั้ง	๕ ครั้ง	ตาม URL เดือน มี.ค. ๖๕ https://finance.anamai.moph.go.th/web-upload/๑๙xea๑๑d๕bod๔cea๕๑a๒๓c๖cedbf๕e๗๓d๘f/๒๐๒๒๐๔/m_news/๓๖๒๒๓/๒๐๗๑๕๙/file_download/๘๐c๔๗๑๒acfe๕f๔fabf๐ca๖cbf๒๒๙๗๕bc.pdf เดือน เม.ย. ๖๕ https://finance.anamai.moph.go.th/web-upload/๑๙xea๑๑d๕bod๔cea๕๑a๒๓c๖cedbf๕e๗๓d๘f/๒๐๒๒๐๕/m_news/๓๖๒๒๓/๒๐๗๑๕๙/file_download/ec๙๐๘d๓๘b๕๘๒๙f๘๑ad๓๕๙b๗c๕๕c๓๔ec.pdf เดือน พ.ค. ๖๕ https://finance.anamai.moph.go.th/th/kpi-๖๕/download/?did=๒๐๗๐๙๗&id=๙๓๕๕๑&reload= เดือน มิ.ย. ๖๕ https://finance.anamai.moph.go.th/th/kpi-๖๕/download/?did=๒๐๗๑๕๙&id=๙๔๙๕๕&reload= เดือน ก.ค. ๖๕ https://finance.anamai.moph.go.th/th/kpi-๖๕/download/?did=๒๐๗๑๕๙&id=๙๕๖๙๕&reload=
๕. รายงานผลการขับเคลื่อน แผนกำกับติดตามฯ/ประชุม ติดตามความก้าวหน้าผล การดำเนินงานตาม แผนปฏิบัติการในระบบ DOC ภายในวันที่ ๑๐ ของเดือน	๑๐ มี.ค. - ๑๐ ส.ค. ๖๕	๔ ครั้ง	๔ ครั้ง	รายงานผลแผนกำกับติดตาม ตาม URL ครั้งที่ 1 วันที่ ๕ เมษายน 2565 https://finance.anamai.moph.go.th/web-upload/๑๙xea๑๑d๕bod๔cea๕๑a๒๓c๖cedbf๕e๗๓d๘f/๒๐๒๒๐๔/m_news/๓๖๒๒๓/๒๐๗๑๕๙/file_download/a๗๐๗๖๖aa๓๔๐๒e๐๔๕๐๓๓๖d๐b๑๘๕๐๗๒๒.pdf

รายการ	ระยะเวลา จัดทำแผน	จำนวน		ผลการขับเคลื่อน
		แผน	ผล	
				<p>ครั้งที่ ๔ เดือน มิถุนายน ๖๕</p> <p>https://finance.anamai.moph.go.th/th/kpi-๖๕/download/?did=๒๐๗๑๕๙&id=๙๔๘๙๙&reload=</p> <p>ครั้งที่ 5 เดือน กรกฎาคม 65</p> <p>https://finance.anamai.moph.go.th/th/kpi-๖๕/download/?did=๒๐๗๑๕๙&id=๙๕๖๙๔&reload=</p>

บันทึกผลการปรับแผนการปฏิบัติงานครั้งที่ ๔ ตาม URL

<https://finance.anamai.moph.go.th/th/kpi-๖๕/download/?did=๒๐๗๑๕๙&id=๙๔๘๗๓&reload=>

บันทึกแผน/ผลโครงการที่ได้รับงบประมาณเพิ่มเติม ตาม URL

<https://finance.anamai.moph.go.th/th/kpi-๖๕/download/?did=๒๐๗๑๕๙&id=๙๕๘๑๒&reload=>

มติที่ประชุม รับทราบ

ตัวชี้วัดที่ ๒.๖ ระดับความสำเร็จของการดำเนินงานคุณธรรมและความโปร่งใส
(Integrity and Transparency Assessment : ITA)

นายรังสฤษดิ์ เชื้อดวงผุย นักวิชาการพัสดุปฏิบัติการ รายงานผลการกำกับตัวชี้วัดที่ ๒.๖
เป็นการดำเนินงานตามมาตรการ/กิจกรรมภายใต้แผนขับเคลื่อนนโยบาย มาตรการ ประจำปีเดือนกรกฎาคม ๒๕๖๕
มีดังนี้

กิจกรรม/ขั้นตอน การดำเนินงานตามแผน	กิจกรรม/ขั้นตอนการดำเนินงานที่ได้ ปฏิบัติจริง	สภาพการดำเนินงาน			**หลักฐานประกอบการดำเนินงาน
		ดำเนินการ เสร็จแล้ว	ระหว่าง ดำเนินการ	ยังไม่ได้ ดำเนินงาน	
๑. ประชุมทบทวน สถานการณ์การดำเนินงาน ของรอบ ๕ เดือนแรก	ประชุมทบทวนสถานการณ์การ ดำเนินงานของรอบ ๕ เดือนแรก	✓			ดาวน์โหลด
๒. จัดทำรายงานผลการ วิเคราะห์ GAP	จัดทำรายงานผลการวิเคราะห์ GAP	✓			ดาวน์โหลด
๓. จัดทำมาตรการขั้นตอน การใช้ทรัพย์สินของราชการ	จัดทำมาตรการขั้นตอนการใช้ ทรัพย์สินของราชการ	✓			ดาวน์โหลด
๔. ประชาสัมพันธ์มาตรการ ขั้นตอนการใช้ทรัพย์สินผ่าน ช่องทางการสื่อสาร	ประชาสัมพันธ์มาตรการขั้นตอน การใช้ทรัพย์สินผ่านช่องทางการ สื่อสาร เช่น ไลน์กองคลัง	✓			ดาวน์โหลด
๕. สืบหาความพึงพอใจการ ให้บริการการขออนุญาตเพื่อ ยืมทรัพย์สินของราชการ	สืบหาความพึงพอใจการให้บริการ การขออนุญาตเพื่อยืมทรัพย์สินของ ราชการ	✓			ดาวน์โหลด
๖. จัดกิจกรรมส่งเสริม วัฒนธรรมองค์กรให้บุคลากร ในหน่วยงานมีทัศนคติ/ ค่านิยม สุจริตในการ ปฏิบัติงาน	จัดกิจกรรมส่งเสริมวัฒนธรรม องค์กรให้บุคลากรในหน่วยงานมี ทัศนคติ/ค่านิยม สุจริตในการ ปฏิบัติงาน	✓			ดาวน์โหลด

กิจกรรมทั้งหมดได้ดำเนินการเรียบร้อยแล้ว และขอชี้แจงคะแนนการประเมินระดับการรับรู้
การดำเนินงานคุณธรรมความโปร่งใสของผู้มีส่วนได้ส่วนเสียภายใน (IIT) ของกองคลัง ดังนี้

คะแนนรวมอยู่ที่ ร้อยละ ๙๔.๔๓ (รอบ ๕ เดือนหลัง) จากการตอบแบบสอบถามทั้งหมด ๕๓ คน

ตัวชี้วัดที่ ๑ การปฏิบัติหน้าที่ ร้อยละ ๙๗.๒๐

ตัวชี้วัดที่ ๒ การใช้งบประมาณ ร้อยละ ๙๓.๒๑

ตัวชี้วัดที่ ๓ การใช้อำนาจ ร้อยละ ๙๔.๕๒

ตัวชี้วัดที่ ๔ การใช้ทรัพย์สินของราชการ ร้อยละ ๙๓.๗๙

ตัวชี้วัดที่ ๕ การแก้ไขปัญหาการทุจริต ร้อยละ ๙๒.๘๕

(รายละเอียดตามเอกสารแนบตัวชี้วัดที่ ๒.๖)

मितที่ประชุม รับทราบ

➤ ภารกิจของหน่วยงาน/ตัวชี้วัดเพิ่มเติม (KPI Function) กองคลัง จำนวน ๓ ตัวชี้วัด

รายงานผลการวิเคราะห์ function ๓.๑๓ ร้อยละที่ลดลงของข้อผิดพลาดด้านเอกสาร
การจัดทำใบสั่งซื้อสั่งจ้าง/ตรวจรับพัสดุเอกสารของการจัดทำใบสั่งซื้อสั่งจ้าง / ตรวจรับพัสดุ

นางสาวปวีตรา รุ่งเรือง นักวิชาการพัสดุชำนาญการพิเศษ รายงานผลต่อที่ประชุม ดังนี้

ใน ๕ เดือนหลัง เป็นการจับเก็บข้อมูลการเก็บข้อมูล ระยะ ๓ (พ.ค - มิ.ย.๖๕) เพื่อนำมา
วิเคราะห์ผลลัพธ์จากการ checklist กับข้อมูลระยะ ๒ (ซึ่งเป็นผลลัพธ์ในรอบ ๕ เดือนแรก) นำมาประเมิน
ข้อมูลเปรียบเทียบกับผลผลิตและผลลัพธ์ในรอบ ๕ เดือนหลัง (มีนาคม - กรกฎาคม ๒๕๖๕) ในรูปของร้อยละ
(เปรียบเทียบข้อมูลกับข้อมูล ระยะ ๒) ว่ามีอัตราที่ลดลงหรือไม่ตาม template ที่กำหนด

(รายละเอียดตามเอกสารแนบตัวชี้วัดที่ ๓.๑๓)

มติที่ประชุม รับทราบ

ตัวชี้วัด Function ๓.๑๔ ระดับความสำเร็จของการกำกับติดตามเงินยืมราชการ

นางสาววิชุดา แสงฤทธิ์ นักวิชาการเงินและบัญชีปฏิบัติการ รายงานผลการดำเนินงานตามแผนการขับเคลื่อนตัวชี้วัดที่ ๓.๑๔ : ระดับความสำเร็จของการกำกับติดตาม เงินยืมราชการ ในรอบเดือนกรกฎาคม ๒๕๖๕ กองคลังได้ดำเนินการตามแผนการขับเคลื่อน ครบถ้วนทุกกิจกรรม/ขั้นตอนเรียบร้อยแล้ว โดยมีรายละเอียดดังนี้

รายงานผลการดำเนินงานตามแผนการขับเคลื่อนตัวชี้วัดประจำเดือนกรกฎาคม ๒๕๖๕

กิจกรรม/ขั้นตอน	เป้าหมาย		ระยะเวลาดำเนินการ	ผลการขับเคลื่อน
	แผน	ผล		
๑. รายงานผลการกำกับติดตามการส่งชำระคืนเงินยืมราชการประจำเดือน	๕	๕	มี.ค. ๖๕ - ก.ค. ๖๕	<p>๑. รายงานผลการกำกับติดตามการส่งชำระคืนเงินยืมราชการประจำเดือน ก.พ.๖๕ (ดาวน์โหลด) รายงานข้อมูลในระบบ DOC แล้วในรอบเดือน มี.ค.๖๕</p> <p>๒. รายงานผลการกำกับติดตามการส่งชำระคืนเงินยืมราชการประจำเดือน มี.ค.๖๕ (ดาวน์โหลด) รายงานข้อมูลในระบบ DOC แล้วในรอบเดือน เม.ย.๖๕</p> <p>๓. รายงานผลการกำกับติดตามการส่งชำระคืนเงินยืมราชการประจำเดือน เม.ย.๖๕ (ดาวน์โหลด) รายงานข้อมูลในระบบ DOC แล้วในรอบเดือน พ.ค.๖๕</p> <p>๔. รายงานผลการกำกับติดตามการส่งชำระคืนเงินยืมราชการประจำเดือน พ.ค.๖๕ (ดาวน์โหลด) รายงานข้อมูลในระบบ DOC แล้วในรอบเดือน มิ.ย.๖๕</p> <p>๕. รายงานผลการกำกับติดตามการส่งชำระคืนเงินยืมราชการประจำเดือน มิ.ย.๖๕ (ดาวน์โหลด) รายงานข้อมูลในระบบ DOC แล้วในรอบเดือน ก.ค.๖๕</p>
๒. สื่อสารให้ความรู้เกี่ยวกับการกำกับติดตามเงินยืมราชการให้แก่บุคลากร	๑	๑	มี.ค. ๖๕	จัดทำอินโฟกราฟิกกระบวนการปฏิบัติงานการกำกับติดตามเงินยืมราชการ และเผยแพร่หน้าเว็บไซต์กองคลังเรียบร้อยแล้ว (ดาวน์โหลด) รายงานข้อมูลในระบบ DOC แล้วในรอบเดือน มี.ค.๖๕

กิจกรรม/ขั้นตอน	เป้าหมาย		ระยะเวลา ดำเนินการ	ผลการขับเคลื่อน
	แผน	ผล		
๓. ประชุมติดตามผลการดำเนินงานการกำกับติดตามเงินยืมราชการ	๑	๑	มี.ค. – ก.ค. ๖๕	กลุ่มบัญชี กองคลัง ได้จัดประชุมเพื่อสรุปผลการดำเนินงานการกำกับติดตามเงินยืมราชการ ประจำปีงบประมาณ พ.ศ.๒๕๖๕ เมื่อวันที่ ๒๖ กรกฎาคม ๒๕๖๕ และได้สรุปรายงานการประชุมเผยแพร่บนเว็บไซต์กองคลังเรียบร้อยแล้ว - รายงานการประชุม (ดาวน์โหลด) รายงานข้อมูลในระบบ DOC แล้วในรอบเดือน ก.ค.๖๕

รายงานสรุปผลการดำเนินงานตัวชี้วัดที่ ๓.๑๔ ระดับความสำเร็จของการกำกับติดตามเงินยืมราชการ รอบ ๕ เดือนหลัง (มีนาคม – กรกฎาคม ๒๕๖๕)

ผลการดำเนินงานในรอบ ๕ เดือนหลัง กองคลังได้ดำเนินการตามเกณฑ์การประเมินที่ตัวชี้วัดกำหนดครบถ้วนทุกระดับ โดยระดับที่ ๑-๓ ได้มีการวิเคราะห์สถานการณ์ของตัวชี้วัด ทบทวนมาตรการและแผนการขับเคลื่อนการดำเนินงานและเผยแพร่บนเว็บไซต์ของกองคลัง ([บทวิเคราะห์ตัวชี้วัดที่ ๓.๑๔](#)) มีการรายงานการติดตามการดำเนินงานตัวชี้วัดตามคำรับรองฯ ในระบบ DOC ครบทุกเดือนภายในระยะเวลาที่กำหนด ([รายงานการติดตามการดำเนินงานตัวชี้วัด](#))

การดำเนินการตามมาตรการ/กิจกรรมภายใต้แผนการขับเคลื่อนที่กำหนดตามเกณฑ์การให้คะแนนระดับที่ ๔ และ ๕ ในรอบ ๕ เดือนหลังของปีงบประมาณ ๒๕๖๕ (มีนาคม – กรกฎาคม ๒๕๖๕) มีดังนี้

ระดับที่ ๔ ผลผลิตครบถ้วนตามมาตรการและแผนการขับเคลื่อนที่กำหนด

กิจกรรม/ขั้นตอน	มาตรการ	การรายงานผลการดำเนินงาน		
		เป้าหมาย	ผลการดำเนินงาน	หลักฐาน (ไฟล์/Link)
๑. รายงานผลการกำกับติดตามการส่งชำระคืนเงินยืมราชการประจำเดือน	๑.เพิ่มประสิทธิภาพของกระบวนการกำกับติดตามเงินยืมราชการ เพื่อให้การปฏิบัติงานเป็นไปตามระเบียบกระทรวงการคลัง ๒. พัฒนาศักยภาพของบุคลากรอย่างต่อเนื่อง เพื่อให้บุคลากรมีความรู้ความเข้าใจ ใน กฎระเบียบหลักเกณฑ์ต่างๆ มากยิ่งขึ้น	๕	รายงานผลการกำกับการส่งชำระคืนเงินยืมราชการ และเผยแพร่บนเว็บไซต์กองคลังเรียบร้อยแล้ว	๑.รายงานผลการติดตามเงินยืมราชการประจำเดือน ก.พ. ๖๕ (ดาวน์โหลด) ๒.รายงานผลการติดตามเงินยืมราชการประจำเดือน มี.ค. ๖๕ (ดาวน์โหลด) ๓.รายงานผลการติดตามเงินยืมราชการประจำเดือน เม.ย. ๖๕ (ดาวน์โหลด) ๔.รายงานผลการติดตามเงินยืมราชการประจำเดือน พ.ค. ๖๕ (ดาวน์โหลด) ๕.รายงานผลการติดตามเงินยืมราชการประจำเดือน มิ.ย. ๖๕ (ดาวน์โหลด)

กิจกรรม/ขั้นตอน	มาตรการ	การรายงานผลการดำเนินงาน		
		เป้าหมาย	ผลการดำเนินงาน	หลักฐาน (ไฟล์/Link)
2. สื่อสารให้ความรู้เกี่ยวกับการกำกับติดตามเงินยืมราชการให้แก่บุคลากร		๑	กองคลังได้จัดทำอินโฟกราฟิกเพื่อสื่อสารให้ความรู้เกี่ยวกับกระบวนการปฏิบัติงานการกำกับติดตามเงินยืมราชการและเผยแพร่หน้าเว็บไซต์กองคลังเรียบร้อยแล้ว	อินโฟกราฟิกกระบวนการปฏิบัติงานการกำกับติดตามเงินยืมราชการ (ดาวน์โหลด)
๓. ประชุมติดตามผลการดำเนินการกำกับติดตามเงินยืมราชการ		๑	กลุ่มบัญชี กองคลัง ได้จัดประชุมเพื่อสรุปผลการดำเนินการกำกับติดตามเงินยืมราชการ ประจำปีงบประมาณ พ.ศ.๒๕๖๕ เมื่อวันที่ ๒๖ กรกฎาคม ๒๕๖๕ และได้สรุปรายงานการประชุมเผยแพร่บนเว็บไซต์กองคลังเรียบร้อยแล้ว	รายงานการประชุมเรื่อง สรุปผลการดำเนินการกำกับติดตามเงินยืมราชการ ประจำปีงบประมาณ พ.ศ. ๒๕๖๕ (ดาวน์โหลด)

ระดับที่ ๕ มีผลลัพธ์ตามหลักเกณฑ์การให้คะแนนที่ตัวชี้วัดกำหนด

รายงานผลการติดตามเงินยืมราชการประจำเดือน

เดือน	จำนวนลูกหนี้เงินยืมราชการคงเหลือ (ราย)			
	ยังไม่ถึงกำหนดชำระ	เกินกำหนดชำระไม่เกิน ๑๕ วัน	เกินกำหนดชำระเกินกว่า ๑๕ วัน	รวม
ก.พ. ๖๕	๑๗๔	-	-	๑๗๔
มี.ค. ๖๕	๑๐๙	-	-	๑๐๙
เม.ย. ๖๕	๑๕๒	-	-	๑๕๒
พ.ค. ๖๕	๑๖๗	-	-	๑๖๗
มิ.ย. ๖๕	๑๖๓	-	-	๑๖๓
รวม	๗๖๕	-	-	๗๖๕

เกณฑ์การให้คะแนน ระดับคะแนนที่ ๕

รายงานผลการติดตามเงินยืมราชการประจำเดือนไม่มีจำนวนลูกหนี้เงินยืมราชการค้างชำระเกินกำหนด

$$\text{สูตรคำนวณตัวชี้วัด} = (A/B) \times 100$$

A : จำนวนลูกหนี้เงินยืมราชการค้างชำระเกินกำหนด

B : จำนวนลูกหนี้เงินยืมราชการคงเหลือทั้งหมด

วิธีคำนวณ A = ๐ ราย

B = ๗๖๕ ราย

= (๐/๗๖๕) x ๑๐๐

= ๐

จากการดำเนินการในรอบ ๕ เดือนหลังของปีงบประมาณ ๒๕๖๕ (มีนาคม - กรกฎาคม ๒๕๖๕) ตามรายงานผลการติดตามเงินยืมราชการประจำเดือน กุมภาพันธ์ มีนาคม เมษายน พฤษภาคม และ มิถุนายน ปี พ.ศ. ๒๕๖๕ กรมอนามัยไม่มีรายการลูกหนี้เงินยืมราชการค้างชำระเกินกำหนด

คะแนนประเมินตนเอง ตัวชี้วัดตามคำรับรองการปฏิบัติราชการ รอบที่ ๒ (ระดับที่ ๔ และ ๕) กองคลัง

ตัวชี้วัด	ระดับ	เกณฑ์	คะแนน	คะแนนประเมินตนเอง
ตัวชี้วัดที่ ๓.๑๔ ระดับความสำเร็จของการกำกับติดตามเงินยืมราชการ	๔	๑. มีจำนวนผลผลิตครบตามจำนวนมาตรการที่กำหนด (๐.๕) ๒. มีจำนวนผลผลิตครบตามที่กำหนดในแผนการขับเคลื่อน (๐.๕)	๑	๑
	๕	มีผลลัพธ์ตรงเป้าหมายเป็นสัดส่วนตามระยะเวลา ไม่มีจำนวนลูกหนี้เงินยืมราชการค้างชำระเกินกำหนด	๑	๑

มติที่ประชุม รับทราบ

ตัวชี้วัดที่ ๓.๑๕...

ตัวชี้วัดที่ ๓.๑๕ ร้อยละความสำเร็จของการพัฒนาประสิทธิภาพกระบวนการเบิกจ่ายเงิน
งบประมาณ และการจ่ายเงินผ่านระบบ KTB Corporate Online

นางสาวบุษณี ม่วงชู นักวิชาการเงินและบัญชีปฏิบัติการ รายงานผล การจัดทำตัวชี้วัด
ที่ ๓.๑๕ ประจำเดือน กรกฎาคม ๒๕๖๔

- ดำเนินการสรุปผลการดำเนินงานของการพัฒนาประสิทธิภาพกระบวนการเบิกจ่ายเงิน
งบประมาณ และการจ่ายเงินผ่านระบบ KTB Corporate Online

ตั้งแต่เดือนมีนาคม – กรกฎาคม 2565 ใบสำคัญจำนวนทั้งหมด 2,754 ฉบับ ดังนี้

ใบสำคัญ/เดือน	จำนวนวันตั้งแต่รับเอกสาร – เงินเข้าบัญชี			รวม
	5 วัน	6 วัน	7 วัน	
มีนาคม	390	62	9	461
เมษายน	456	61	11	528
พฤษภาคม	532	50	7	589
มิถุนายน	504	64	5	573
กรกฎาคม	545	58	-	603
รวมทั้งหมด	2,427	295	32	2,754

เกณฑ์การให้คะแนน ระดับคะแนนที่ 4

คะแนน	0.2	0.4	0.6	0.8	1.00
ร้อยละ ความสำเร็จ	75-80	81-85	86-90	91-95	96-100

สูตรคำนวณตัวชี้วัด

ร้อยละของความสำเร็จในการเบิกจ่ายเงินงบประมาณที่จ่ายเงินผ่านระบบ KTB Corporate Online ภายใน

$$\begin{aligned}
 \text{ระยะเวลา 6 วันทำการ} &= \frac{\text{จำนวนใบสำคัญที่เบิกจ่ายภายในระยะเวลา 6 วันทำการ}}{\text{จำนวนใบสำคัญเบิกจ่ายทั้งหมดที่จ่ายเงินผ่านระบบ KTB}} \times 100 \\
 &= \frac{2,722}{2,754} \times 100 \\
 &= 98.84 \% \\
 &= 1 \text{ คะแนน}
 \end{aligned}$$

เกณฑ์...

เกณฑ์การให้คะแนน ระดับคะแนนที่ 5

คะแนน	0.5	1
ร้อยละความสำเร็จ	≥80	≤80

สูตรคำนวณตัวชี้วัด

ร้อยละของความสำเร็จในการเบิกจ่ายเงินงบประมาณที่จ่ายเงินผ่านระบบ KTB Corporate Online ภายใน

$$\begin{aligned}
 \text{ระยะเวลา 5 วันทำการ} &= \frac{\text{จำนวนใบสำคัญที่เบิกจ่ายภายในระยะเวลา 5 วันทำการ}}{\text{จำนวนใบสำคัญเบิกจ่ายทั้งหมดที่จ่ายเงินผ่านระบบ KTB}} \times 100 \\
 &= \frac{2427}{2,754} \times 100 \\
 &= 88.13 \% \\
 &= 1 \text{ คะแนน}
 \end{aligned}$$

การวิเคราะห์กระบวนการเบิกจ่ายเงินงบประมาณ

ผลจากการเก็บข้อมูลร้อยละของความสำเร็จในการเบิกจ่ายเงินงบประมาณที่จ่ายผ่านระบบ KTB Corporate Online ดังนี้

- ภายในระยะเวลา 6 วันทำการ ตั้งแต่เดือนมีนาคม – กรกฎาคม 2565 คิดเป็นร้อยละ 98.84
- ภายในระยะเวลา 5 วันทำการ ตั้งแต่เดือนมีนาคม – กรกฎาคม 2565 คิดเป็นร้อยละ 88.13

- ดำเนินการปรับปรุง มาตรฐานการปฏิบัติงาน (Standard Operation Procedure : SOP)

คู่มือการปฏิบัติงาน กระบวนการเบิกจ่ายเงินงบประมาณ และการ จ่ายเงินผ่านระบบ KTB Corporate Online รอบ ๕ เดือนหลัง ดำเนินการเรียบร้อย

มติที่ประชุม รับทราบ

ระเบียบวาระที่ ๔ เรื่องอื่น ๆ

๔.๑ ประธานแจ้งในที่ประชุมว่ากองคลัง จะมีการจัดประชุมสรุปผลงานรอบ ๑๒ เดือน ในช่วงเดือนกันยายน ๒๕๖๕

๔.๒ มอบหมายให้นางอรุณี อินทร์ขำ หัวหน้ากลุ่มบัญชี จัดทำโครงการประชุมปฏิบัติการ จัดทำระบบควบคุมภายใน โดยมีวิทยากรจากกระทรวงการคลังมาให้ความรู้เจ้าหน้าที่กรมอนามัย

มติที่ประชุม รับทราบ

เลิกประชุมเวลา ๑๒.๐๐ น.

นางพิสมัย พุ่มสุข

นางสาวจิระภา ขาวละเอียด

ผู้จัดรายงานการประชุม

ผู้ตรวจรายงานการประชุม

การประชุมสื่อสารนโยบาย และกำกับติดตามผลการดำเนินงานจัดทำตัวชี้วัด
ของกองคลังประจำปีงบประมาณ พ.ศ. ๒๕๖๕ ครั้งที่ ๑๑/๒๕๖๕
เมื่อวันศุกร์ที่ ๕ สิงหาคม ๒๕๖๕ เวลา ๐๙.๓๐ - ๑๒.๐๐น.
ณ ห้องประชุมกองคลัง อาคาร ๕ ชั้น ๒ กรมอนามัย



การประชุมสื่อสารนโยบาย และกำกับติดตามผลการดำเนินงานจัดทำตัวชี้วัด
ของกองคลังประจำปีงบประมาณ พ.ศ. ๒๕๖๕ ครั้งที่ ๑๐/๒๕๖๕
เมื่อวันศุกร์ที่ ๕ สิงหาคม ๒๕๖๕ เวลา ๐๙.๓๐ - ๑๒.๐๐น.
ณ ห้องประชุมกองคลัง อาคาร ๕ ชั้น ๒ กรมอนามัย



รายงานผลการดำเนินงานในการพัฒนาสถานที่ทำงานน่าอยู่ น่าทำงาน เสริมสร้างคุณภาพชีวิต และความสุขของคนทำงาน (Healthy Workplace Happy for Life) ประจำปีเดือนกรกฎาคม ๒๕๖๕

ระดับที่ ๔ Output ผลผลิต

๔.๑ การผ่านเกณฑ์การประเมินตามนโยบาย Healthy Workplace Happy for Life

ระดับดีมาก

ในการเข้ารับการประเมินตามตามนโยบาย Healthy Workplace Happy for Life เมื่อวันที่ ๑๒ กรกฎาคม ๒๕๖๕ สำนักส่งเสริมสุขภาพได้ส่งผลคะแนนการประเมินตามตามนโยบาย Healthy Workplace Happy for Life ระดับ ดีมาก ซึ่งกองคลังได้คะแนน ๘.๗๐ ข้อ/คะแนน

<https://finance.anamai.moph.go.th/th/kpi-๖๕/download/?did=๒๐๗๑๕๖&id=๙๕๙๗๑&reload=>

๔.๒ ร้อยละของบุคลากรในหน่วยงานได้รับการตรวจสุขภาพประจำปี

ได้ดำเนินการสรุปผลการตรวจสุขภาพประจำปีของบุคลากรกองคลัง ณ มิถุนายน ๒๕๖๕ ดังนี้

ประเภท	จำนวนทั้งหมด (คน)	จำนวนคนตรวจสุขภาพประจำปี (คน)			คิดเป็นร้อยละ
		ตรวจที่กรมฯ (สสม.)	ตรวจที่หน่วยบริการอื่น	รวม	
ข้าราชการ	๒๖	๒๐	๔	๒๔	
ลูกจ้างประจำ	๑๕	๙	๖	๑๕	
พนักงานราชการ	๑๙	๑๓ (ข้อมูลปี๖๔=๑๒ คน ตรวจปี๖๕ เสียเงินเอง ๑ คน)	๖	๑๙	
รวม	๖๐	๔๒	๑๑	๕๓	๙๖.๖๖

รายละเอียดของหลักฐานการตรวจสุขภาพของบุคลากร ดังนี้

<https://finance.anamai.moph.go.th/th/kpi-๖๕/download/?did=๒๐๗๑๕๖&id=๙๕๙๗๖&reload=>

ระดับที่ ๕ Outcome ผลลัพธ์ของตัวชี้วัด

๕.๑ การผ่านเกณฑ์การประเมินตามนโยบาย Healthy Workplace Happy for Life

ระดับดีเยี่ยม

ในการเข้ารับการประเมินตามตามนโยบาย Healthy Workplace Happy for Life เมื่อวันที่ ๑๒ กรกฎาคม ๒๕๖๕ สำนักส่งเสริมสุขภาพได้ส่งผลคะแนนการประเมินตามตามนโยบาย Healthy Workplace Happy for Lifeระดับ ดีเยี่ยม ซึ่งกองคลังได้คะแนนเต็ม ๑ ข้อ/คะแนน โดยมีเอกสารการวิเคราะห์การประเมินประสิทธิผลการดำเนินกิจกรรม ดังนี้

<https://finance.anamai.moph.go.th/th/kpi-๖๕/download/?did=๒๐๗๑๕๖&id=๙๕๙๗๓&reload=>

๕.๒ ร้อยละที่เพิ่มขึ้นของบุคลากรที่มี BMI ปกติ

ได้ดำเนินการวัดค่าดัชนีมวลกายบุคลากรกองคลัง เมื่อวันที่ ๑๕ มิถุนายน ๒๕๖๕ เพื่อเปรียบเทียบกับข้อมูลดัชนีมวลกายบุคลากร รอบ ๕ เดือนแรก ปีงบประมาณ ๒๕๖๕ แสดงผลการคำนวณตามสูตร ดังนี้

$$\begin{aligned}
 \text{ร้อยละที่เพิ่มขึ้นของบุคลากร BMI ปกติ} &= \text{ร้อยละของบุคลากร BMI ปกติรอบ ๕ เดือนหลังของปี ๖๕} \\
 &\quad - \text{ร้อยละของบุคลากร BMI ปกติรอบ ๕ เดือนแรกของปี ๖๕} \\
 &= (๑๐๐ * ๓๘ / ๖๒) - (๑๐๐ * ๓๐ / ๖๒) \\
 &= ๖๑.๒๙ - ๔๘.๔๐ \\
 &= ๑๒.๘๙
 \end{aligned}$$

สรุปผลการประเมินค่าดัชนีมวลกาย BMI ของบุคลากรกองคลัง ณ วันที่ 15 มิถุนายน 2565

ลำดับ	ชื่อ	นามสกุล	เพศ	อายุ	รวมจำนวน 5 เดือนหลัง ปี2564 (มิถุนายน 64)						รวมจำนวน 5 เดือนแรก ปี2565 (มิถุนายน 65)						รวมจำนวน 5 เดือนหลัง ปี2565 (มิถุนายน 65)						
					ส่วนสูง (ท.ม.)	ส่วนสูง (ซ.ม.)	น้ำหนัก (กก.)	รอบเอว (ซ.ม.)	BMI	ค่าดัชนีมวลกาย (BMI)	ส่วนสูง (ซ.ม.)	ส่วนสูง (ม.มท)	น้ำหนัก (กก.)	รอบเอว (ซ.ม.)	BMI	ค่าดัชนีมวลกาย (BMI)	ส่วนสูง (ซ.ม.)	ส่วนสูง (ม.มท)	น้ำหนัก (กก.)	รอบเอว (ซ.ม.)	BMI	ค่าดัชนีมวลกาย (BMI)	
1					1.0	160	1.6	61.0	73	23.83	น้ำหนักเกิน (กลุ่มเสี่ยง)	160	1.6	59.5	73	23.24	น้ำหนักเกิน (กลุ่มเสี่ยง)	160	1.6	58.5	73	22.85	ปกติ
2					0.0	156	1.56	52.0	81	21.37	ปกติ	156	1.56	54.0	80	22.19	ปกติ	156	1.56	53.0	79	21.78	ปกติ
3					0.0	153	1.53	49.8	68	21.27	ปกติ	153	1.53	51.3	69	21.91	ปกติ	153	1.53	51.4	69	21.96	ปกติ
4					5.8							160	1.6	81.8	110	31.95	อ้วนระดับ 2	160	1.6	81.5	110	31.84	อ้วนระดับ 2
5					2.0	160	1.6	58.0	76	22.66	ปกติ	160	1.6	65.0	77	25.39	อ้วนระดับ 1	160	1.6	67.0	81.28	26.17	อ้วนระดับ 1
6					0.0	164	1.64	56.0	75	20.82	ปกติ	164	1.64	58.0	80	21.56	ปกติ	164	1.64	58.0	81	21.56	ปกติ
7					3.0	178	1.78	79.0	92	24.93	น้ำหนักเกิน (กลุ่มเสี่ยง)	178	1.78	82.0	94	25.88	อ้วนระดับ 1	182	1.82	71.0	88.9	21.43	ปกติ
8					3.5	177	1.77	78.0	94	24.90	น้ำหนักเกิน (กลุ่มเสี่ยง)	177	1.77	75.5	95	24.10	น้ำหนักเกิน (กลุ่มเสี่ยง)	177	1.77	75.0	95	23.94	น้ำหนักเกิน (กลุ่มเสี่ยง)
9					4.0	150	1.5	60.0	86	26.67	อ้วนระดับ 1	150	1.5	60.0	81	26.67	อ้วนระดับ 1	150	1.5	60.0	81	26.67	อ้วนระดับ 1
10					2.0	165	1.65	72.0	82	26.45	อ้วนระดับ 1	165	1.65	70.0	80	25.71	อ้วนระดับ 1	165	1.65	72.0	80	26.45	อ้วนระดับ 1
11					0.0	155	1.55	51.0	70	21.23	ปกติ	155	1.55	50.2	72	20.89	ปกติ	155	1.55	49.5	72	20.60	ปกติ
12					0.0	154	1.54	51.5	75	21.72	ปกติ	154	1.54	51.4	78	21.67	ปกติ	154	1.54	51.0	78	21.50	ปกติ
13					6.0	165	1.65	70.0	80	25.71	อ้วนระดับ 1	165	1.65	68.0	84	24.99	น้ำหนักเกิน (กลุ่มเสี่ยง)	163	1.63	68.0	84	25.59	อ้วนระดับ 1
14					0.0	163	1.63	58.5	76	22.02	ปกติ	163	1.63	58.5	75	22.02	ปกติ	165	1.65	56.7	76	20.83	ปกติ
15					1.5	171	1.71	70.0	88	23.94	น้ำหนักเกิน (กลุ่มเสี่ยง)	171	1.71	74.5	99	25.48	อ้วนระดับ 1	170	1.7	70.0	90	24.22	น้ำหนักเกิน (กลุ่มเสี่ยง)
16					0.0	163	1.63	58.0	70	21.83	ปกติ	163	1.63	60.0	75	22.58	ปกติ	163	1.63	60.0	71	22.58	ปกติ
17					0.0											เข้าทำงาน 1 พ.ค.65	168	1.68	63.0	73.66	22.32	ปกติ	
18					0.0	152	1.52	48.5	76	20.99	ปกติ	152	1.52	50.5	77	21.86	ปกติ						โยนย้าย 8 ธ.ค.65
19					4.0	160	1.6	58.0	78	22.66	ปกติ	160	1.6	62.5	80	24.41	น้ำหนักเกิน (กลุ่มเสี่ยง)	160	1.6	62.0	82	24.22	น้ำหนักเกิน (กลุ่มเสี่ยง)
20					6.0	176	1.76	71.0	87	22.92	ปกติ	176	1.76	76.0	86	24.54	น้ำหนักเกิน (กลุ่มเสี่ยง)	176	1.76	70.0	86	22.60	ปกติ
21					0.0	163	1.63	55.0	66	20.70	ปกติ	163	1.63	60.0	77	22.58	ปกติ	163	1.63	58.0	74	21.83	ปกติ
22					4.0	153	1.53	59.4	78	25.37	อ้วนระดับ 1	153	1.53	62.0	80	26.49	อ้วนระดับ 1	153	1.53	63.0	80.3	26.91	อ้วนระดับ 1
23					2.0	180	1.8	72.1	88	22.25	ปกติ	180	1.8	76.0	89	23.46	น้ำหนักเกิน (กลุ่มเสี่ยง)	180	1.8	70.0	83.82	21.60	ปกติ
24					5.0	156	1.56	58.3	79	23.96	น้ำหนักเกิน (กลุ่มเสี่ยง)	156	1.56	60.0	80	24.65	น้ำหนักเกิน (กลุ่มเสี่ยง)	156	1.56	59.0	80	24.24	น้ำหนักเกิน (กลุ่มเสี่ยง)
25					1.0	171	1.71	65.9	78	22.54	ปกติ	171	1.71	68.0	80	23.26	น้ำหนักเกิน (กลุ่มเสี่ยง)	172	1.72	64.0	80	21.63	ปกติ
26					1.0	173	1.73	68.5	81	22.89	ปกติ	173	1.73	69.0	83	23.05	น้ำหนักเกิน (กลุ่มเสี่ยง)	173	1.73	68.0	83	22.72	ปกติ

ลำดับ	ชื่อ	นามสกุล	เพศ ชาย=1 หญิง=2	อายุ (ปี)	รายงานผล 5 เดือนหลัง ปี2564 (มิถุนายน 64)							รายงานผล 5 เดือนแรก ปี2565 (มกราคม 65)							รายงานผล 5 เดือนหลัง ปี2565 (มิถุนายน 65)						
					ส่วนสูง		น้ำหนัก		BMI	ค่าดัชนีมวลกาย (BMI)	ส่วนสูง		น้ำหนัก		BMI	ค่าดัชนีมวลกาย (BMI)	ส่วนสูง		น้ำหนัก		BMI	ค่าดัชนีมวลกาย (BMI)			
					(ซม.)	(กก.)	(ซม.)	(กก.)			(ซม.)	(กก.)	(ซม.)	(กก.)			(ซม.)	(กก.)	(ซม.)	(กก.)					
27					6.0	150	1.5	60.2	84	26.76	ตัวระดับ 1	150	1.5	62.0	90	27.56	ตัวระดับ 1	150	1.5	58.0	86.36	25.78	ตัวระดับ 1		
28					*1	150	1.5	42.0	61	18.67	ปกติ	150	1.5	40.0	60	17.78	ผอม	150	1.5	42.0	60	18.67	ปกติ		
29					0.0	158	1.58	50.0	68.5	20.03	ปกติ	158	1.58	51.0	68	20.43	ปกติ	158	1.58	51.0	68	20.43	ปกติ		
30					0.0	156	1.56	54.6	81	22.44	ปกติ	156	1.56	52.0	75	21.37	ปกติ	156	1.56	53.0	76.2	21.78	ปกติ		
31					*1	173	1.73	56.0	77	18.71	ปกติ	173	1.73	55.0	76	18.38	ผอม	173	1.73	54.0	76	18.04	ผอม		
32					4.9	158	1.58	63.0	87	25.24	ตัวระดับ 1	158	1.58	61.9	90	24.80	น้ำหนักเกิน (กลุ่มสีส้ม)	158	1.58	62.0	83	24.84	น้ำหนักเกิน (กลุ่มสีส้ม)		
33					20.0	161	1.61	คาถา				161	1.61	97.0	108	37.42	ตัวระดับ 2	165	1.65	96.0	108	35.26	ตัวระดับ 2		
34					0.0	156	1.56	51.4	83	21.12	ปกติ	156	1.56	51.6	85	21.20	ปกติ	156	1.56	52.0	87	21.37	ปกติ		
35					0.0	174	1.74	65.0	84	21.47	ปกติ	174	1.74	64.0	83	21.14	ปกติ	174	1.74	64.0	83	21.14	ปกติ		
36					0.0	158	1.58	46.0	63.5	18.43	ผอม	158	1.58	47.0	65	18.83	ปกติ	158	1.58	46.0	65	18.43	ผอม		
37					0.0	153	1.53	46.8	65	19.99	ปกติ	153	1.53	50.0	75	21.36	ปกติ	153	1.53	47.0	65	20.08	ปกติ		
38					0.0	162	1.62	52.0	70	19.81	ปกติ	162	1.62	52.5	76	20.00	ปกติ	163	1.63	50.0	70	18.82	ปกติ		
39					0.0	150	1.5	46.2	72	20.53	ปกติ	150	1.5	49.4	80	21.96	ปกติ	150	1.5	49.0	76	21.78	ปกติ		
40					3.0	151	1.51	51.7	74	22.67	ปกติ	151	1.51	55.0	80	24.12	น้ำหนักเกิน (กลุ่มสีส้ม)	151	1.51	55.0	80	24.12	น้ำหนักเกิน (กลุ่มสีส้ม)		
41					26.0	166	1.66	109.0	122	39.56	ตัวระดับ 2	166	1.66	108.0	117	39.19	ตัวระดับ 2	166	1.66	107.0	115	38.83	ตัวระดับ 2		
42					2.0	169	1.69	71.0	86	24.86	น้ำหนักเกิน (กลุ่มสีส้ม)	169	1.69	73.0	86	25.56	ตัวระดับ 1	169	1.69	72.0	86.36	25.21	ตัวระดับ 1		
43					0.0	165	1.65	51.0	75	18.73	ปกติ	165	1.65	53.0	75	19.47	ปกติ	162	1.62	52.0	76.2	19.81	ปกติ		
44					0.0	159	1.59	46.5	65	18.39	ผอม	159	1.59	48.0	69	18.99	ปกติ	159	1.59	47.0	68	18.59	ปกติ		
45					0.0	153	1.53	49.7	74	21.23	ปกติ	153	1.53	52.0	70	22.21	ปกติ	153	1.53	49.0	69	20.93	ปกติ		
46					3.0	153	1.53	53.5	72	22.85	ปกติ	153	1.53	56.0	76	23.92	น้ำหนักเกิน (กลุ่มสีส้ม)	153	1.53	46.0	74	19.65	ปกติ		
47					0.0	165	1.65	59.0	79	21.67	ปกติ	165	1.65	62.2	75	22.85	ปกติ	163	1.63	62.0	79	23.34	น้ำหนักเกิน (กลุ่มสีส้ม)		
48					*3.5	160	1.6	42.0	61	16.41	ผอม	160	1.6	44.5	64	17.38	ผอม	161	1.61	48.0	68	18.52	ปกติ		
49					5.0	157	1.57	63.0	84	25.56	ตัวระดับ 1	157	1.57	66.0	86	26.78	ตัวระดับ 1	157	1.57	67.0	88	27.18	ตัวระดับ 1		
50					0.0	148	1.48	41.0	66	18.72	ปกติ	148	1.48	42.0	66	19.17	ปกติ	148	1.48	42.0	63	19.17	ปกติ		
51					0.0	151	1.51	44.2	65	19.39	ปกติ	151	1.51	43.8	63	19.21	ปกติ	153	1.53	44.0	64	18.80	ปกติ		
52					0.0	149	1.49	48.8	67	21.98	ปกติ	149	1.49	50.3	70	22.66	ปกติ	149	1.49	48.9	70	22.03	ปกติ		
53					0.0	162	1.62	51.5	67	19.62	ปกติ	162	1.62	53.0	69	20.20	ปกติ	162	1.62	51.0	70	19.43	ปกติ		
54					4.0	159	1.59	67.8	97	26.82	ตัวระดับ 1	159	1.59	67.0	97	26.50	ตัวระดับ 1	159	1.59	68.0	97	26.90	ตัวระดับ 1		

ลำดับ	ชื่อ	นามสกุล	เพศ ชาย=1 หญิง=2	อายุ (ปี)	รายงานผล 5 เดือนหลัง ปี2564 (มิถุนายน 64)							รายงานผล 5 เดือนแรก ปี2565 (มกราคม 65)							รายงานผล 5 เดือนหลัง ปี2565 (มิถุนายน 65)						
					ส่วนสูง		น้ำหนัก		BMI	ค่าดัชนีมวลกาย (BMI)	ส่วนสูง		น้ำหนัก		BMI	ค่าดัชนีมวลกาย (BMI)	ส่วนสูง		น้ำหนัก		BMI	ค่าดัชนีมวลกาย (BMI)			
					(ซม.)	(กก.)	(ซม.)	(กก.)			(ซม.)	(กก.)	(ซม.)	(กก.)			(ซม.)	(กก.)	(ซม.)	(กก.)					
55					0.0	160	1.6	54.0	70	21.09	ปกติ	160	1.6	54.0	71	21.09	ปกติ	160	1.6	54.0	71	21.09	ปกติ		
56					0.0	153	1.53	53.0	76	22.64	ปกติ	153	1.53	53.0	74	22.64	ปกติ	153	1.53	53.0	74	22.64	ปกติ		
57					2.0	165	1.65	62.5	80	22.96	ปกติ	165	1.65	64.0	76	23.51	น้ำหนักเกิน (กลุ่มสีส้ม)	168	1.68	62.0	76	21.97	ปกติ		
58					0.0	153	1.53	50.4	77	21.53	ปกติ	153	1.53	52.0	70	22.21	ปกติ	155	1.55	51.0	71	21.23	ปกติ		
59					0.0	155	1.55	44.6	66	18.56	ปกติ	155	1.55	45.0	68	18.73	ปกติ	155	1.55	45.0	68	18.73	ปกติ		
60					9.5	153	1.53	79.1	98	33.79	ตัวระดับ 2	153	1.53	79.5	99	33.96	ตัวระดับ 2	153	1.53	79.5	99	33.96	ตัวระดับ 2		
61					0.0	158	1.58	54.9	80	21.99	ปกติ	158	1.58	56.5	80	22.63	ปกติ	158	1.58	56.0	80	22.43	ปกติ		
62					4.0	176	1.76	77.0	88	24.86	น้ำหนักเกิน (กลุ่มสีส้ม)	176	1.76	75.0	86	24.21	น้ำหนักเกิน (กลุ่มสีส้ม)	176	1.76	75.0	89	24.21	น้ำหนักเกิน (กลุ่มสีส้ม)		
63					7.0	160	1.6	70.2	97	27.42	ตัวระดับ 1	160	1.6	70.0	97	27.34	ตัวระดับ 1	162	1.62	70.0	90	26.57	ตัวระดับ 1		

**ร้อยละที่เพิ่มขึ้นของบุคคลากรที่มี (BMI) เกณฑ์ปกติ
= ร้อยละของบุคคลากรที่มี BMI ปกติ ในรอบ ๕ เดือนหลังเทียบกับประมาณ ๒๖๖๕ - ร้อยละของบุคคลากรที่มี BMI ปกติ ในรอบ ๕ เดือนแรกถึงประมาณ ๒๖๖๕
= (๑๐๐*ผล/๖๒) - (๑๐๐*๑๐๖/๖๒)
= ๖๒.๒๙ - ๑๖.๙๐
= ๔๕.๓๙

**หมายเหตุ: สามารถดูข้อมูลได้จากกรณิการตรวจสุขภาพ BMI & ความรู้ที่จัดการส่งเสริมสุขภาพฯ

รายงานผลการดำเนินงานตามแผนปฏิบัติการพัฒนาสถานที่ทำงานน่าอยู่ น่าทำงานฯ
ประจำเดือนกรกฎาคม ๒๕๖๕ ดังนี้

๑. มีการจัดกิจกรรมให้ความรู้ส่งเสริมสุขภาพอนามัยสิ่งแวดล้อมและสมดุลในชีวิตการทำงานฯ ประจำเดือนกรกฎาคม ๒๕๖๕ ผ่านช่องทางการสื่อสาร ๔ ช่องทาง ได้แก่ Application Line Group เว็ปไซต์กองคลัง บอร์ดประชาสัมพันธ์ และหนังสือแจ้งเวียน คือ เรื่อง "๖ วิธีป้องกันตัวเอง จากฝีดาษวานร"
๒. มีกิจกรรมมอบการ์ดอวยพรวันเกิดเจ้าหน้าที่ ในเดือนกรกฎาคม ๒๕๖๕ มีจำนวน ๘ คน ได้แก่



จดหมายข่าว **กองคลัง** กรมอนามัย กระทรวงสาธารณสุข



กิจกรรมมอบการ์ดอวยพรวันเกิด ของเจ้าหน้าที่กองคลัง

ประจำเดือน กรกฎาคม พ.ศ. 2565

นางสาวพิมพ์กวี ศรีจันทร์
ผู้อำนวยการกองคลัง กรมอนามัย



ในเดือนกรกฎาคม 2565 กองคลังมีกิจกรรมมอบการ์ดอวยพรวันเกิดเจ้าหน้าที่ มีจำนวน 8 คน ได้แก่

- นายอุทัย ยิ่งผล
- นางสาวลัดดา ไชยสวัสดิ์
- นางนภารัตน์ วงศ์รักษา
- นางดวงกมล คร้ามทิม
- นางสาวราภรณ์ รักไร่
- นางสาวกัททิยา เฟื่องประไพ
- นางสาวรัชดา พงษ์คะเสน
- นางสาวทิพรดา คงดี



กองคลัง กรมอนามัย



๓. มีการจัดกิจกรรมออกกำลังกายในระหว่างวัน ด้วยการยืดเหยียดช่วงสั้นๆ ๕-๑๐ นาที ต่อวัน วันละ ๒ ครั้ง จำนวน ๓ วันต่อสัปดาห์ คือ วันอังคาร วันพุธ และวันพฤหัสบดี



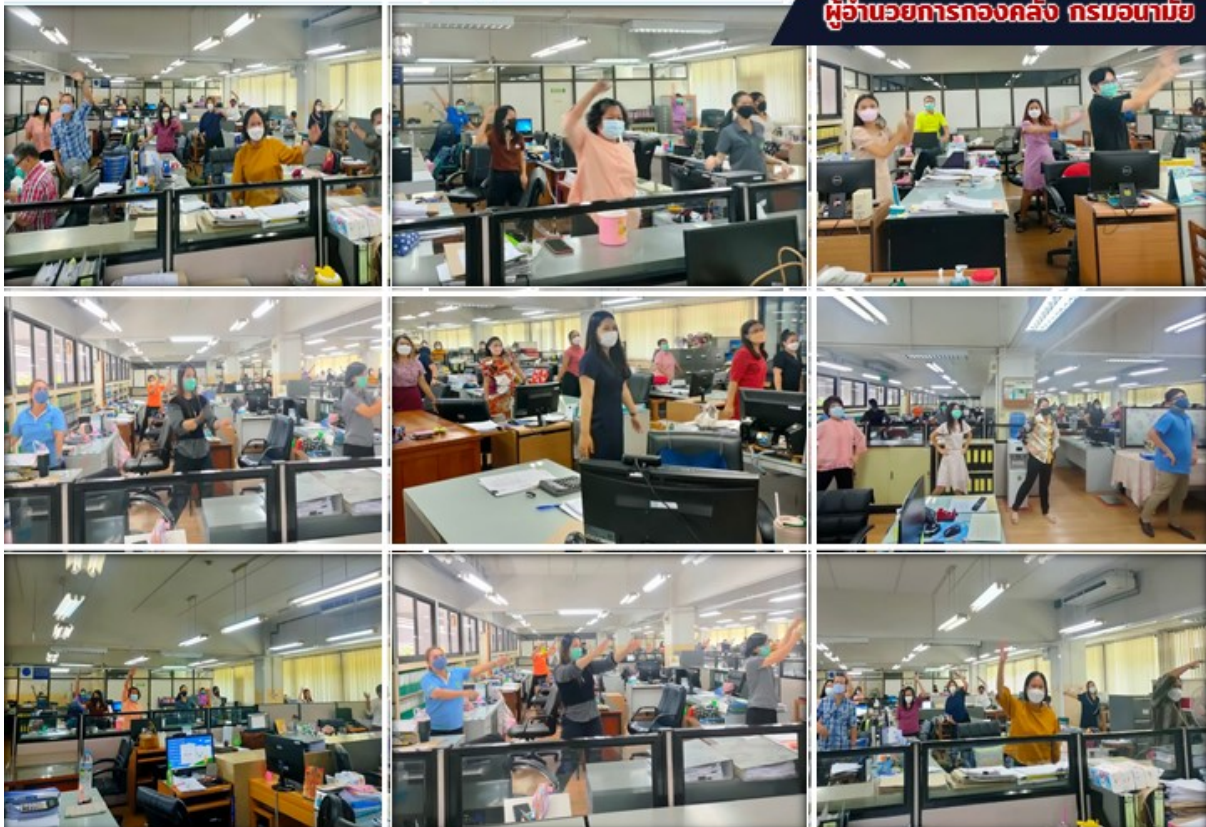
ภาพข่าวกิจกรรม **กองคลัง** กรมอนามัย กระทรวงสาธารณสุข

กิจกรรมการออกกำลังกาย ในระหว่างวัน



ประจำเดือน กรกฎาคม 2565

นางสาวพิมพ์ภวดี ศรีจันทร์
ผู้อำนวยการกองคลัง กรมอนามัย



กองคลัง กรมอนามัย นำโดย นางสาวพิมพ์ภวดี ศรีจันทร์ ผู้อำนวยการกองคลัง พร้อมด้วยบุคลากรกองคลัง ได้ร่วมทำกิจกรรมการออกกำลังกายในระหว่างวัน เพื่อส่งเสริมให้บุคลากรกองคลังได้ออกกำลังกายในระหว่างวัน และสร้างเสริมสุขภาพอนามัยที่ดี ด้วยการยืดเหยียดช่วงสั้นๆ 5-10 นาที ต่อวัน วันละ 2 ครั้ง จำนวน 3 วันต่อสัปดาห์ คือ วันอังคาร วันพุธ และวันพฤหัสบดี



กองคลัง กรมอนามัย

๔. ได้สรุปรายงานผลการดำเนินโครงการประชุมแลกเปลี่ยนเรียนรู้บุคลากรกองคลัง
ประจำปีงบประมาณ พ.ศ. ๒๕๖๕ **ดาวน์โหลด**

บันทึกข้อความ

ส่วนราชการ กองคลัง กลุ่มผู้อำนวยการ โทร. ๐ ๒๕๖๐ ๔๐๕๕
ที่ สอ ๐๒๐๓.๐๖/๑๓๕๕ วันที่ ๖ กรกฎาคม ๒๕๖๕

เรื่อง สรุปรายงานผลดำเนินงานโครงการประชุมแลกเปลี่ยนเรียนรู้บุคลากรกองคลัง ประจำปีงบประมาณ พ.ศ. ๒๕๖๕

เรียน อธิบดีกรมอนามัย

ด้วยกรมอนามัยอนุมัติให้กองคลังจัดทำโครงการประชุมแลกเปลี่ยนเรียนรู้บุคลากรกองคลัง ประจำปีงบประมาณ ๒๕๖๕ ระหว่างวันที่ ๒๔ - ๒๕ มิถุนายน ๒๕๖๕ ณ ฮิลด์ โค้ช บีฟรอน รีสอร์ท ซะอำ จังหวัดเพชรบุรี เพื่อสนับสนุนการพัฒนาองค์กรของกองคลังไปสู่การบริหารจัดการและพัฒนางานด้านการเงิน การคลัง และพัสดุ ด้วยเทคโนโลยี เพื่อรองรับระบบการบริหารการเงินการคลังภาครัฐ ตามกฎระเบียบ ข้อบังคับ ตลอดจน มติ ครม. ที่เกี่ยวข้องต่าง ๆ จำเป็นต้องอาศัยความร่วมมือ ความสามัคคีของบุคลากร และมีแนวทางปฏิบัติงานด้านการเงินการคลังไปในทิศทางเดียวกัน โดยมีการเปิดโอกาสให้บุคลากรพบปะกัน เพื่อแลกเปลี่ยนเรียนรู้ระหว่างกันเป็นวิธีการหนึ่งที่จะนำมาซึ่งความเข้าใจ การแบ่งปัน การยอมรับ การสร้างความสัมพันธ์อันดีระหว่างบุคลากรในองค์กร และเพื่อร่วมกันกำหนดแนวทางปฏิบัติงานด้านการเงินการคลัง ไปในทิศทางเดียวกัน ถูกต้องตามกฎระเบียบต่าง ๆ ทั้งนี้ กองคลังได้ดำเนินงานตามโครงการฯ และจัดทำสรุปรายงานผลดำเนินงานเรียบร้อยแล้ว ดังรายละเอียดที่แนบมาพร้อมนี้

จึงเรียนมาเพื่อโปรดทราบด้วย จะเป็นพระคุณ

(นางสาวพิมพ์กิติ ศรีจันทร์)
ผู้อำนวยการกองคลัง กรมอนามัย

พรพ
(นายเอกเชษฐ์ เพ็ชรวิฑูรา)
รองอธิบดีกรมอนามัย ปฏิบัติราชการแทน
อธิบดีกรมอนามัย
๕-๕-๖๕

(นางสาวพิมพ์กิติ ศรีจันทร์)
ผู้อำนวยการกองคลัง กรมอนามัย

บันทึกข้อความ

ส่วนราชการ กลุ่มผู้อำนวยการ กองคลัง โทร. ๐ ๒๕๖๐ ๔๐๕๕
ที่ สอ ๐๒๐๓.๐๖/๑๓๕๕ วันที่ ๓๐ มิถุนายน ๒๕๖๕

เรื่อง สรุปรายงานผลดำเนินงานโครงการประชุมแลกเปลี่ยนเรียนรู้บุคลากรกองคลัง ประจำปีงบประมาณ พ.ศ. ๒๕๖๕

เรียน ผู้อำนวยการกองคลัง

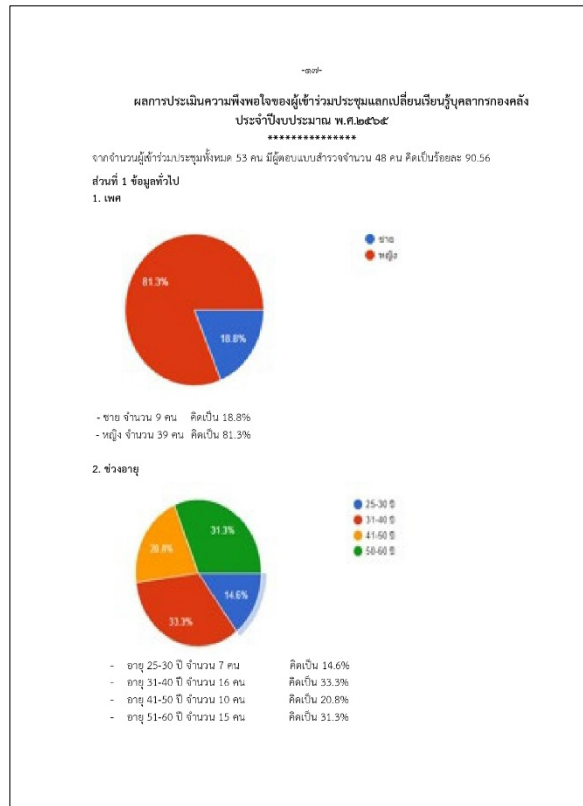
ตามที่หนังสือกองคลัง ที่ สอ ๐๒๐๓.๐๖/๑๓๕๕ ลงวันที่ ๘ มิถุนายน ๒๕๖๕ ซึ่งกรมอนามัย อนุมัติให้กองคลังจัดทำโครงการประชุมแลกเปลี่ยนเรียนรู้บุคลากรกองคลังประจำปีงบประมาณ พ.ศ. ๒๕๖๕ ซึ่งเป็นกระบวนการพัฒนาองค์กรของกองคลังไปสู่การบริหารจัดการและพัฒนางานด้านการเงิน การคลัง และพัสดุ ด้วยเทคโนโลยี เพื่อสอดคล้องกับระบบการบริหารการเงินการคลังภาครัฐ ตามกฎระเบียบ ข้อบังคับ ตลอดจน มติ ครม. ที่เกี่ยวข้องต่าง ๆ จำเป็นต้องอาศัยความร่วมมือ ความสามัคคีของบุคลากร และมีแนวทางปฏิบัติงานด้านการเงินการคลังไปในทิศทางเดียวกัน โดยมีวิธีการเปิดโอกาสให้บุคลากรพบปะกัน เพื่อแลกเปลี่ยนเรียนรู้ระหว่างกันเป็นวิธีการหนึ่งที่จะนำมาซึ่งความเข้าใจ การแบ่งปัน การยอมรับ การสร้างความสัมพันธ์อันดีระหว่างบุคลากรในองค์กร และเพื่อร่วมกันกำหนดแนวทางปฏิบัติงานด้านการเงินการคลัง ไปในทิศทางเดียวกัน ถูกต้องตามกฎระเบียบต่าง ๆ และมีประสิทธิภาพ เมื่อวันที่ ๒๔ - ๒๕ มิถุนายน ๒๕๖๕ ณ โรงแรม ฮิลด์ โค้ช บีฟรอน รีสอร์ท ซะอำ จังหวัดเพชรบุรี ทั้งนี้ กองคลังได้ดำเนินงานโครงการประชุมฯ และสรุปรายงานผลดำเนินงานโครงการประชุมฯ เที่ยร้อยแล้ว ดังมีรายละเอียดที่แนบมาพร้อมนี้

จึงเรียนมาเพื่อโปรดทราบต่อไปด้วย จะเป็นพระคุณ

(นางสาวจิจิภา ขาวละเอียด)
เจ้าพนักงานธุรการอาวุโส

- อธิบดี (๕๕) / รศ. / ก. / ก. / ข. / ข. / ข.
- (๕๕) / (๕๕) / (๕๕) / (๕๕) / (๕๕) / (๕๕)

(นางสาวพิมพ์กิติ ศรีจันทร์)
ผู้อำนวยการกองคลัง กรมอนามัย

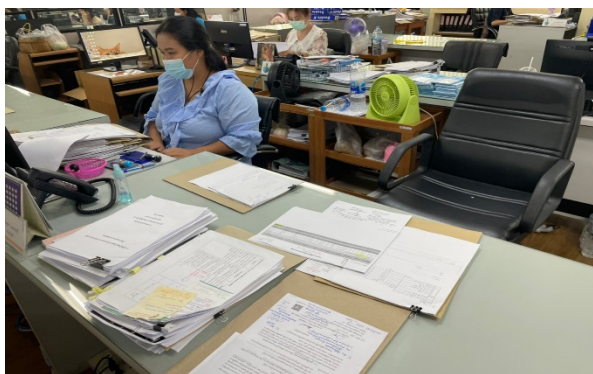


๔. ได้จัดกิจกรรมพัฒนาสิ่งแวดล้อมในสถานที่ทำงานฯ Big Cleaning พื้นที่แต่ละกลุ่มงาน เพื่อเตรียมพร้อมรับการเข้าตรวจประเมินของคณะกรรมการฯ เมื่อวันที่ ๘ กรกฎาคม ๒๕๖๕

ก่อนทำ



หลังทำ



๕. กองคลังเข้ารับการตรวจประเมินหน่วยงานในเกณฑ์การประเมินสถานที่ทำงานน่ายุ่
นำทำงาน มีชีวิตชีวา และเสริมสร้างคุณภาพชีวิต และการประเมิน ๕ ส. รอบ ๕ เดือนหลัง
เมื่อวันที่ ๑๒ กรกฎาคม ๒๕๖๕ เวลา ๑๓.๐๐ น.



**การรายงานผลการขับเคลื่อนการดำเนินงานตามแผนปฏิบัติการพัฒนาสถานที่ทำงานน่ายุ่
นำทำงาน มีชีวิตชีวา และเสริมสร้างคุณภาพชีวิต ณ เดือนกรกฎาคม ๒๕๖๕ มีรายละเอียดดังนี้**
<https://finance.anamai.moph.go.th/th/kpi-๖๕/download/?did=๒๐๗๑๕๖&id=๔๖๑๗๓&reload=>